

JAARVERSLAG 2025

ZIEKENHUIS NIJ SMELLINGHE



Met aandacht. Dat voelt beter.

Mei 2026

Compagnonsplein 1
9202 NN Drachten

INHOUDSOPGAVE

1. MISSIE, VISIE, STRATEGIE	4
1.1 MISSIE – MET AANDACHT, DAT VOELT BETER	4
1.2 STRATEGIE	4
1.3 VISIE	4
2. VOORWOORD RAAD VAN BESTUUR	6
3. DIT IS NIJ SMELLINGHE	8
3.1 VERGROTEN VAN GEZONDHEID EN TOEKOMSTBEHENDIGHEID	8
3.2 PATIËNTWAARDERING EN RANGLIJSTEN	9
4. KERNCIJFERS	10
5. KORT FINANCIËEL VERSLAG	12
5.1 OVERZICHTEN VAN BELANGRIJKSTE KENGETALLEN	13
5.2 GANG VAN ZAKEN GEDURENDE HET BOEKJAAR	13
5.3 FINANCIËLE DOORKIJK	15
6. INVESTEREN IN EEN DUURZAME TOEKOMST	16
6.1 SAMEN WERKEN AAN DUURZAME TOEKOMST	16
6.2 INVESTEREN EN ONTWIKKELEN IN DUURZAME ZORG	17
6.3 ICT KRITISCH ONDERDEEL VAN DE ZORGKETEN	20
6.4 ONDERZOEK	20
7. SAMEN WERKEN AAN DUURZAME ZORG	23
8. DE MENSEN	24
8.1 HOE WE SAMEN WERKEN AAN DUURZAME ZORG	24
8.2 TOEKOMSTBEHENDIG EN BEKWAAM HOUDEN	25
8.3 DUURZAME INZETBAARHEID	26
9. ORGANISATIE EN BESTURING	28
9.1 JURIDISCHE STRUCTUUR	28
9.2 GOVERNANCE	28
9.3 KANSEN- EN RISICOMANAGEMENT	29
10. NIJZ	32
11. JAAROVERZICHT	36

1. MISSIE, VISIE, STRATEGIE

SAMEN WERKEN AAN DUURZAME ZORG

Met de strategie voor de jaren 2024 tot en met 2026 'Samen werken aan duurzame zorg' ligt de focus op toekomstbehendig. Met toekomstbehendig bedoelen we dat we als organisatie klaar zijn om alle toekomstige uitdagingen het hoofd te bieden. Het gaat daarbij vooral om vaardigheden, cultuuraspecten en processen die zowel robuust en duurzaam zijn als wendbaarheid ondersteunen. Zo kunnen we de zorg nu en in de toekomst kwalitatief goed, toegankelijk, beschikbaar en betaalbaar houden.

1.1 MISSIE – MET AANDACHT, DAT VOELT BETER

We werken met samenwerkingspartners aan de gezondheid van de inwoners van regio Zuidoost Friesland en daarbuiten.

We houden algemene integrale medisch specialistische zorg betaalbaar, beschikbaar en toegankelijk voor iedereen. Daarnaast bieden we unieke zorg op specifieke gebieden.

- Met onze partners werken we samen, leiden we op en wisselen we kennis uit
- We zijn een aantrekkelijke werkgever
- We nemen onze verantwoordelijkheid als grote organisatie in de gemeenschap en leefomgeving

Dit doen we duurzaam en bovenal met aandacht en respect voor ieders eigenheid.



HIER STAAN WE VOOR

Ons motto 'Met aandacht. Dat voelt beter.' Is leidend in alle keuzes die we maken.

Het blauwe hart staat voor onze eigenheid, die je terugvindt in hoe we met elkaar, onze patiënten en onze samenwerkingspartners omgaan en hoe we ons werk doen. Dat is wat ons uniek maakt. Het stapje extra dat we zetten voor elkaar en onze patiënten.

1.2 STRATEGIE



We vergroten de gezondheid van onze patiënten door

- ♥ Ons inhoudelijk aanbod (zorgportfolio) aan te sluiten bij de zorgvragen die op ons afkomen
- ♥ Dit aanbod beschikbaar, toegankelijk, betaalbaar en van goede kwaliteit te houden (passende zorg)

We versterken de toekomstbehendigheid van onze medewerkers door

- ♥ Ons samen te richten op (positieve) gezondheid, vakmanschap en persoonlijk leiderschap
- ♥ Samen te komen tot een inclusieve organisatie met professionele, wendbare teams en groepen, waarmee iedereen zich verbonden voelt

We houden onze organisatie toekomstbehendig door

- ♥ Onze organisatie: werkprocessen, cultuur, competenties, structuren en systemen, mee te laten ontwikkelen met de eisen van deze tijd
- ♥ Bij te dragen aan een duurzame wereld

1.3 VISIE

De strategiedoelstellingen formuleren we vanuit de overtuiging dat we de uitdagingen van nu en in de toekomst alleen het hoofd kunnen bieden als we aandacht besteden aan de vraag wat we aanbieden en hoe we dit doen. En aan de vraag hoe we onze medewerkers duurzaam inzetbaar en toekomstbehendig houden. Ook onze organisatie moet toekomstbehendig zijn, waarbij we aandacht houden voor de veranderingen die deze tijd en onze positie in het zorglandschap van ons vragen. Dit vraagt aandacht voor doorontwikkeling van onze professionaliteit. En het vraagt aandacht voor (behoud van) onze cultuur, eigenheid en identiteit: het blauwe hart.



UITDAGINGEN EN ONTWIKKELINGEN

Veel zorgorganisaties hebben met vergelijkbare uitdagingen te maken, zoals de toenemende en complexere zorgvraag door vergrijzing, de toenemende druk op de arbeidsmarkt en steeds hogere kwaliteitseisen en volumennormen. De belangrijkste uitdagingen zitten in een verschuiving in het denken over ziekte en zorg. Ziekte verschuift naar gezondheid en zorg naar gedrag. Dit vraagt andere manieren van samenwerken en ontwikkelen, ook met en door de patiënt zelf. Samen met de toenemende krapte op de arbeidsmarkt, leidt dit tot een transformatie van zorg.

Nij Smellinghe heeft daar al een aantal stappen in gezet

Er is een helder en toegankelijk (zorg)portfolio ontwikkeld. De beschikbaarheid van basis- en acute zorg wordt geborgd, samen met partners in de regio. ZuidOostZorg is hierbij een belangrijke partner, met wie we per januari 2025 bestuurlijk zijn gefuseerd in de stichting NijZ.

We nemen een koplopersrol waar het gaat om innovatie van onze denk- en werkprocessen rondom impactvolle interventies, zoals prehabilitatie en perioperatieve zorg.

We ontwikkelen naar een meer professionele organisatie en hebben aandacht voor onze cultuur, identiteit en eigenheid van de organisatie.

Daarbij maken we gebruik van leergemeenschappen en simulated learning, bijvoorbeeld met inzet van Artificial Intelligence (AI) Virtual Reality (VR) en Augmented Reality (AR).

WAT WIL ONZE PATIËNT

Het merendeel van onze patiënten is woonachtig in Zuidoost Friesland en heeft een of meerdere medische hulpvragen. We houden in de eerste plaats verbinding/voeling met wat onze patiënt bezighoudt door de feedback die wij krijgen uit individuele behandelingen. Daarnaast werken we nauw samen met onder andere de Cliëntenraad, gebruiken we het Patiënt Ervaringsonderzoek (PEO) en organiseren we informatieavonden, zoals 'Nij Smellinghe legt uit'. Op deze manier krijgen we uit meerdere hoeken en op meerdere manieren informatie terug over hoe de patiënt onze zorg ervaart en wat deze nodig heeft.

2. VOORWOORD

RAAD VAN BESTUUR



Ziekenhuis Nij Smellinghe beweegt in een snel en krachtig veranderend zorglandschap. De druk op de arbeidsmarkt, de toenemende zorgvraag en de groeiende kwaliteitseisen en volumenormen vragen om continu leren, ontwikkelen en innoveren. Samen met partners in zorg, onderwijs, wetenschap, bouw en technologie. Als vooruitstrevend en eigenzinnig middelgroot ziekenhuis met ruim 2.000 professionals, vraagt dit om wendbaarheid, innovatie en lef. Maar ook om stabiliteit en een duurzame blik op de lange termijn, goed zorgen voor onze medewerkers en om samenwerken over grenzen heen. Maar bovenal een goede basis.

We sluiten dit jaar af met een positief resultaat van 6,3 miljoen euro. Daarmee zijn we financieel gezond en kunnen we met vertrouwen blijven investeren in de toekomst van onze zorg.

SAMEN VERDER BOUWEN AAN DE TOEKOMST

Met veel trots kunnen we terugkijken op een jaar waarin we als ziekenhuis vele mooie stappen hebben gezet. In 2025 bestond Nij Smellinghe 80 jaar, een bijzondere mijlpaal waar we nog iedere maand bij stilstaan met mooie, warme verhalen. Ook hebben we een belangrijke stap gezet door vanaf 1 januari 2025 met ZuidOostZorg bestuurlijk te fuseren binnen Stichting NijZ. Deze samenwerking biedt ons de kans om kennis, ervaring en vakmanschap breder te delen. Een goed voorbeeld hiervan is het Acuu Geriatrisch Team op de Spoedeisende Hulp, dat wordt uitgebreid met twee verpleegkundig specialisten vanuit ZuidOostZorg. Door deze samenwerking tussen collega's van Nij Smellinghe en ZuidOostZorg kunnen we onze geriatrische patiënten nog beter

ondersteunen. Daarnaast organiseren we gezamenlijke symposia voor medewerkers en bezoeken we congressen waar we elkaar inspireren en versterken. Ook in de implementatie van AI die de administratieve last van zorgverleners gaat verlichten, werken we samen. Gezamenlijk hebben we drie collega's geworven, die vanaf september in een hybride programmteam organisatieoverstijgend samenwerken.

DE KRACHT VAN ONZE MEDEWERKERS

Onze medewerkers vormen het blauwe hart van ons ziekenhuis. Zij zetten zich elke dag met aandacht in voor zorg die ertoe doet. Die toewijding is onmisbaar in een tijd waarin veel verandert. Nij Smellinghe blijft bouwen aan een toekomstbehandige organisatie waarin wendbaarheid en vakmanschap centraal staan. Een voorbeeld hiervan is het programma Sterk in je Werk, dat dit jaar van start ging als vervolg op het programma Aandacht werkt. Het programma ondersteunt medewerkers in hun welzijn en vitaliteit. Want goed zorgen voor een ander, begint met goed zorgen voor jezelf.

Ook op de arbeidsmarkt blijven we vooruit kijken. In de samenwerking binnen Zorg voor het Noorden bundelen we krachten met andere ziekenhuizen en ambulancediensten, zodat we samen talent kunnen aantrekken, behouden en ontwikkelen.

VOORUITGANG DOOR INNOVATIE

We blijven innoveren. Een voorbeeld hiervan is het Artificial intelligence (AI) programma OurMind dat we binnen de spreekkamers van onze poliklinieken gebruiken. Dit programma luistert mee tijdens het consult en maakt direct een samenvatting, zodat zorgverleners hun volledige aandacht kunnen richten op het gesprek met de patiënt.

Binnen de operatieve zorg zetten we een enorme stap vooruit met de introductie van de Da Vinci robot. In september 2025 is de eerste operatie met de robot uitgevoerd, daar zijn we trots op. Deze geavanceerde technologie maakt opereren nog nauwkeuriger en minder ingrijpend, waardoor patiënten sneller herstellen en de kwaliteit van zorg verder verbetert. Met veel enthousiasme zetten we stappen in het ontwikkelen van innovatieve oplossingen met onze 3D-printer. Wat begon met het maken van kleine onderdelen, groeit inmiddels uit tot slimme en creatieve toepassingen die merkbare impact hebben op onze zorgprocessen. Samen met onder meer het onderwijs, zoals Firda (mbo), werken we aan de ontwikkeling van een 3D-lab. Daarmee kunnen we steeds meer maatwerkonderdelen produceren die bijdragen aan hoogwaardige zorg voor onze patiënten.

VERDUURZAMEN MET VISIE

We investeren niet alleen in zorg en innovatie, maar ook in duurzame wereld voor onze patiënten, medewerkers en de samenleving. We bouwen aan een duurzaam en toekomstbehendig ziekenhuis dat in 2027 volledig van het gas af is en CO₂ neutraal op energie. Zo wekken de zonnepanelen op onze daken en zonnecarports jaarlijks ongeveer 3 miljoen kWh op, vergelijkbaar met het verbruik van 1.200 huishoudens. Daarnaast beschikken we over twee Warmte Koude Opslagen (WKO's), goed geïsoleerde gevels, een lithiumbatterij en een slim Energie Management Systeem (EMS) dat automatisch het energiegebruik aanpast, bijvoorbeeld bij laadpalen en batterijen. De laatste stap om van het gas af te gaan is met de PowerStove. Deze warmtebatterij vervangt de gasgestookte stoomketels. In 2027 zijn wij het eerste bestaande ziekenhuis in Nederland dat in 2027 volledig van het gas af gaat en CO₂-neutraal op energie is. Dit vraagt om een lange termijnvisie, pionieren, durf en lef.

BOUWEN EN VERBOUWEN

Wij blijven bouwen en verbouwen in een draaiend ziekenhuis. Dat stelt ons voor uitdagingen, want de zorg blijft doorgaan. In 2025 zijn verschillende afdelingen en poliklinieken verbouwd. Dankzij de inzet en flexibiliteit van onze medewerkers konden we tijdens al deze veranderingen de kwaliteit van zorg blijven waarborgen. In 2025 zijn verschillende poliklinieken verbouwd. In 2024 is letterlijk en figuurlijk het fundament gelegd voor de bouw naar een afdeling Acute Zorg met Spoedplein en geïntegreerde Huisartsenspoedpost. In 2025 is er actief gebouwd en is de nieuwe

ambulancebaan vanaf augustus 2025 in gebruik genomen. Dit is een belangrijke mijlpaal in de transitie naar de nieuwe afdeling Acute Zorg.

In 2026 zetten we een belangrijke stap met de realisatie van één afdeling Acute Zorg met Spoedplein en geïntegreerde huisartsenspoedpost. In september 2026 is deze volledig verbouwd, ingericht en in gebruik genomen. Doordat de afdelingen Spoedeisende Hulp, Intensive Care en Hartbewaking onder één Acute Zorg werken, ontstaat er een nieuwe manier van samenwerken en opleiden. Medewerkers binnen de Acute Zorg kunnen elkaar hierdoor nog beter ondersteunen. Door zorgprofessionals dicht bij elkaar te brengen versterken we de kwaliteit en toekomstbehendigheid van de acute zorg in onze regio. De samenwerking met onze partners in de acute zorg keten spelen hierin een waardevolle rol.

TROTS

Als Raad van Bestuur kijk ik met trots naar wat we samen hebben bereikt. Niet alleen de grote stappen, maar juist ook de kleine momenten waarop collega's voor elkaar en voor de patiënt klaarstaan, laten zien waar Nij Smellinghe voor staat. Het blauwe hart in onze organisatie klopt. Dit zorgt ervoor dat we met vertrouwen verder bouwen aan een toekomst waarin zorg en aandacht, hand in hand blijven gaan om hoogwaardige kwalitatieve zorg te kunnen blijven leveren aan onze patiënten.

Met aandacht. Dat voelt beter.



3. DIT IS NIJ SMELLINGHE

3.1 VERGROTEN VAN GEZONDHEID EN TOEKOMSTBEHENDIGHEID

Nij Smellinghe sterk in ontwikkeling!

Zorg blijft het product dat we leveren, vergroten van gezondheid is het doel waaraan we werken.

In alles wat we doen komen zelf, thuis, digitaal, samen en een focus op duurzaam in de brede zin van het woord terug. In de manier waarop we het doen zijn onze kernwaarden en ons motto te herkennen: Persoonlijk, Verantwoordelijk en Toekomstgericht en 'Met aandacht. Dat voelt beter'.

We vergroten de gezondheid van onze patiënten door

- Ons inhoudelijk aanbod (zorgportfolio) aan te sluiten bij de zorgvragen die op ons afkomen
- Dit aanbod beschikbaar, toegankelijk, betaalbaar en van goede kwaliteit te houden (passende zorg)

We versterken de toekomstbehendigheid van onze medewerkers door

- Ons samen te richten op (positieve) gezondheid, vakmanschap en persoonlijk leiderschap
- Samen te komen tot een inclusieve organisatie met professionele, wendbare teams en groepen, waarmee iedereen zich verbonden voelt

We houden onze organisatie toekomstbehendig door

- Onze organisatie: werkprocessen, cultuur, competenties, structuren en systemen, mee te laten ontwikkelen met de eisen van deze tijd
- Bij te dragen aan een duurzame wereld

VERGROTEN GEZONDHEID VAN ONZE PATIËNTEN

Op het gebied van gezondheid verstevigen we ons totaalaanbod aan zorg verder. We kiezen ervoor om als volwaardig ziekenhuis alle algemeen medisch specialistische zorg te blijven aanbieden. Om dit te kunnen blijven doen, is een zorgprofiel met een stevige acute as nodig en uitgebreide diagnostische faciliteiten. We bieden unieke zorg op een aantal specifieke domeinen. We hebben aandacht voor preventie, leefstijl en de zorg te digitaliseren en samen met anderen aan te bieden.

Steeds meer partners op het gebied van gezondheid en onderwijs zoeken actief de samenwerking met ons op. Op verschillende terreinen bundelen we kennis en krachten om de gezondheid in onze regio te verbeteren. Denk hierbij aan onze samenwerking met ZuidOostZorg, Alliade, Zorg voor het Noorden, Firda, Hanzehogeschool Groningen en Sportbedrijf Drachten. Deze samenwerking is niet alleen waardevol, maar ook noodzakelijk gezien de toenemende zorgvraag en de complexe uitdagingen waar het zorglandschap mee te maken heeft. Door samen te werken met uiteenlopende organisaties versterken we elkaar en kunnen we beter inspelen op wat patiënten, (toekomstige)medewerkers en inwoners nodig hebben.





TOEKOMSTBEHENDIGE MEDEWERKERS

Om de toekomstbehendigheid van onze medewerkers zo groot mogelijk te houden, richten we ons op gezondheid, vakmanschap en persoonlijk leiderschap. We nemen verantwoordelijkheid voor de balans, het werkgeeluk en de ontwikkelmogelijkheden van onze medewerkers, zodat zij duurzaam inzetbaar blijven. We bieden medewerkers kansen om zich in hun vakgebied te blijven ontwikkelen en zo mee te groeien met de veranderingen in hun werk. We creëren met elkaar een omgeving die uitnodigt tot, en ook vraagt om innovatie en kwaliteitsverbetering. Een belangrijk thema binnen het ontwikkelen van vakmanschap is de plek die digitale technologie inneemt. We besteden aandacht aan persoonlijk leiderschap van onze medewerkers, omdat deze de eigen inzet, regie en autonomie op het gebied van de eigen gezondheid én het vakmanschap vergroot.

Er is ook aandacht voor de toekomstbehendigheid van teams en groepen waarbinnen mensen hun werk doen. Een team (of groep) is wendbaarder en effectiever met een veilig werk- en leerklimaat en als er een inclusieve cultuur heerst. De mate waarin het team zich gezamenlijk ontwikkelt, is ook bepalend voor de toekomstbehendigheid. Het gaat dan om de vakinhoudelijke ontwikkeling, innovatie, teamontwikkeling en het teamleiderschap. Een laatste voorwaarde voor een toekomstbehendig team is dat het nu en in de toekomst uit voldoende mensen bestaat om het werk te kunnen doen. Zo kunnen we de hoge kwaliteitsnorm die we met zijn allen nastreven borgen.

TOEKOMSTBEHENDIGE ORGANISATIE

Om een toekomstbehendige organisatie te blijven, investeren we gericht in de verdere professionalisering van ons ziekenhuis. We bereiden ons actief voor op veranderingen in de wereld en in het zorglandschap, zodat we tijdig kunnen inspelen op nieuwe ontwikkelingen. Daarbij kijken we niet alleen naar wat er nú gebeurt, maar ook naar de veranderingen die we in de toekomst verwachten. We investeren in onze medewerkers en in de gezondheid van onze patiënten. Alles wat we doen, draagt bij aan een duurzame wereld voor patiënten, medewerkers en de samenleving als geheel. Zo zorgen we niet alleen goed voor de mensen die aan ons zijn toevertrouwd, maar dragen we als ziekenhuis ook actief bij aan een gezonde en duurzame toekomst.

3.2 PATIËNTWAARDERING EN RANGLIJSTEN

Patiënten van Nij Smellinghe gaven het ziekenhuis in 2025 het cijfer 8,6. Dit rapportcijfer is gemeten met het Patiënt Tevredenheidsonderzoek (PTO) en geeft een algemene indruk van de ervaringen van patiënten met ons ziekenhuis. De doelstelling vanuit het strategisch plan is jaarlijks de kwaliteit te verbeteren en dat zien we terug in de waardering van onze patiënten. In 2026 is gekozen voor een overgang van het Patiënten Tevredenheidsonderzoek naar het Patiënten Ervarendsonderzoek (PEO) om een neutraal beeld van de zorgervaringen te verkrijgen. Door het gebruik van generieke vragenlijsten op meerdere momenten binnen het zorgpad kan de ervaring van patiënten beter en consistentier worden gemeten.



Nij Smellinghe vertelt

In Nij Smellinghe is het leven voortdurend in beweging. Dagelijks lopen patiënten, bezoekers, medewerkers en vrijwilligers door de gangen, ieder met een eigen verhaal. Voor de een is het ziekenhuis een werkplek, voor de ander een plek van zorg en herstel. Soms begint hier het leven, soms eindigt het. In Nij Smellinghe vertelt' zijn deze verhalen gebundeld en terug te lezen via de communicatiekanalen van ons ziekenhuis. Lees de verhalen via www.nijsmellinghe.nl/nijsmellinghevertelt of scan de QR-code.



4. KERNCIJFERS



Zorg op de juiste plek!
beschikbaar en toegankelijk

KERNCIJFERS 2025



Zorg op de juiste plek!
beschikbaar en toegankelijk

* Positief resultaat is inclusief beschikbaarheidsbijdrage SEH en Acute Verloskunde (samen €4,5 miljoen). De beschikbaarheidsbijdrage wordt toegevoegd aan bestemmingsreserve bouw.

5. KORT FINANCIËEL VERSLAG

Onze gezonde financiële positie stelt ons in staat te blijven investeren in hoogwaardige patiëntenzorg. Zo is in 2025 geïnvesteerd in een Da Vinci operatierobot en is de samenwerking met ZuidOostZorg verder geïntensiveerd met als doel om de oudere patiënten passende zorg op de juiste plek te bieden. Daarnaast hebben we verdere stappen gezet richting een CO₂neutraal op energie ziekenhuis in 2027.

Het boekjaar 2025 sluit af met een positief geconsolideerd resultaat van €6,3 miljoen. Net als de voorgaande jaren wordt het resultaat voor een belangrijk deel gerealiseerd vanuit de

beschikbaarheidsbijdrage spoedeisende hulp (SEH) en acute verloskunde (AV) (€4,5 miljoen). Conform plan is dit wederom toegevoegd aan de bestemmingsreserve bouw. Hiermee wordt een groot deel van de bouw van de nieuwe afdeling Acute Zorg met Spoedplein en geïntegreerde huisartsenspoedpost bekostigd. De eerste fase van dit bouwproject is in 2025 afgerond. In 2026 volgt fase twee. Daarna beschikt Nij Smellinghe over een afdeling Acute Zorg, waarin de Spoedeisende Hulp, Intensive Care, Eerste Hart Hulp en de huisartsenspoedpost efficiënt samenwerken.

Da Vinci operatierobot



5.1 OVERZICHTEN VAN BELANGRIJKSTE KENGETALLEN

Onderstaand een overzicht van de belangrijkste kengetallen voor Resultaat, Vermogen, Solvabiliteit en Cash flow van de gehele groep**.

Resultaat (x € 1.000)	2025	2024	2023*
Bedrijfsopbrengsten (omzet)	217.855	201.104	184.588
Bedrijfslasten	211.089	193.836	178.836
Financiële baten en lasten	-455	-98	-179
Aandeel derden	31	30	45
Belastingen	-16	-16	-24
Resultaat	6.265	7.124	5.504
Resultaatsratio (resultaat/omzet)	2,9%	3,5%	3,0%

Vermogen en Solvabiliteit (x € 1.000)	2025	2024	2023*
Eigen vermogen	90.819	84.624	77.562
Vermogensratio (vermogen/omzet)	41,7%	42,1%	42,0%
Balansotaal	181.260	157.473	144.789
Solvabiliteit (EV/TV)	50,1%	53,7%	53,6%

Liquiditeit	2025	2024	2023
DSCR	5,4	7,1	6,5
Current ratio	1,3	1,5	1,4

Cash flow (x € 1.000)	2025	2024	2023
Liquide middelen	27.665	26.333	28.800
EBITDA	17.508	17.027	14.787

* 2023 cijfers aangepast door stelselwijziging

Enkelvoudige cijfers (x € 1.000)	Nij Smellinghe	Poli Apo*	MCD
Resultaat	6.114	68	151
Eigen Vermogen	89.277	505	1.134
Balansotaal	178.007	814	2.854

* Nij Smellinghe is 55% aandeelhouder van de Poliklinische apotheek BV.

** Tot consolidatiekring behoren naast Stichting Ziekenhuis Nij Smellinghe ook de Poliklinische Apotheek BV en de stichting Multifunctioneel Centrum Dokkum (sinds 2018). Nij Smellinghe is voor 55% aandeelhouder van de Poliklinische Apotheek, welke dus voor 45% is opgenomen onder aandeel derden. Onderstaand de enkelvoudige resultaten en vermogens van deze entiteiten. Vanaf 1-1-2025 is stichting Ziekenhuis Nij Smellinghe bestuurlijk gefuseerd met stichting ZuidOostZorg in stichting NijZ. Vanaf deze datum betreft dit de consolidatiekring.

5.2 GANG VAN ZAKEN GEDURENDE HET BOEKJAAR

Het resultaat over boekjaar 2025 komt uit op een resultaat van €6,3 miljoen (2024 €7,1 miljoen). Het positieve resultaat is hiermee 2,9% van de omzet. Voor een groot deel is dit resultaat gerealiseerd door de toekenning van de beschikbaarheidsbijdrage Spoedeisende Hulp en Acute Verloskunde (samen €4,5 miljoen). Deze bijdrage wordt één-op-één gebruikt voor de (door inflatie) gestegen bouwkosten voor de bouw van de afdeling Acute Zorg met Spoedplein en geïntegreerde huisartsenspoedpost via een bestemmingsreserve bouw. Tegenover deze opbrengsten zijn in de resultatenrekening (structurele) kosten opgenomen voor de beschikbaarheid van deze acute functies.

Na correctie van deze beschikbaarheidsbijdrage komt het resultaat 2025 uit op €1,8 miljoen (begroot €2,7 miljoen). Dit resultaat is lager dan begroot vanwege de vorming van een voorziening voor de generatieregeling, welke voortvloeit uit CAO verplichtingen (€1,1 miljoen). De kosten ten laste van de voorziening claims laten een positief effect zien op het totale resultaat (€ 0,6 miljoen). De landelijke prijscompensatie in de tarieven bedroeg in 2025 4,45% (2024 6,54%). Deze compensatie was nodig om alle gestegen kosten te kunnen dekken. In 2025 is onder andere een nieuwe cao afgesloten, waardoor de loonkosten op jaarbasis met 5,6% stegen. Daarnaast zorgden betere reiskostenvergoeding, onregelmatigheidstoelage en onkleedvergoeding voor uniform gebonden functies voor een verdere stijging.

OMZET

De totale (ziekenhuis) omzet steeg in 2025 met €16,7 miljoen (+8,3%), van € 201,1 miljoen in 2024 naar €217,8 miljoen in 2025. De omzet die valt onder de zorgverzekeringswet is met €14,5 miljoen gestegen. Voor ruim €8,1 miljoen is dit veroorzaakt door indexatie van tarieven (4,45%). Daarnaast gaven de contracten met zorgverzekeraars in 2025 ruimte om meer zorg te leveren boven de plafondafspraken tegen een vooraf afgesproken staffelvergoeding. Hiermee kon beter voldaan worden aan de zorgvraag en kon de wachttijd verder worden verlaagd. Naast volumetoename door meer geleverde zorg, nam ook de omzet dure geneesmiddelen weer verder toe (+ €0,8 miljoen t.o.v. 2024).

In 2025 zijn alle afrekeningen over 2022 met zorgverzekeraars definitief afgewikkeld. De overige afwikkeling van de schadelastjaren 2023 en 2024 zijn afgestemd op tussentijdse calculaties en afrekeningen. De overige omzet is hoger met circa €1,3 miljoen ten opzichte van 2024. Dit wordt voornamelijk veroorzaakt door extra dienstverlening in de niet-verzekerde zorg en indexatie van deze tarieven.



TOENAME VAN DE KOSTEN

Naast een stijging in de omzet laten de kosten een stijging zien van €17,2 miljoen (+8,4%). Het grootste deel hiervan (€12,9 miljoen) wordt verklaard uit hogere personeels- en honorariumkosten als gevolg van (cao) indexatie, inschalingseffecten en een hogere inzet van formatie. Gemiddeld op jaarbasis is 55,3 fte meer ingezet dan in 2024 om de toename van de zorgvraag aan te kunnen.

De inhuur van medewerkers niet in loondienst (PNIL) is in 2025 circa €0,4 miljoen lager dan in 2024. Deze daling is onder andere ingegeven door het stoppen met inhuur van zzp'ers vanwege de wet Deregulering Beoordeling Arbeidsrelaties (DBA).

De overige bedrijfskosten zijn gestegen met bijna €3,8 miljoen (+6,9%). De inkoopkosten van dure geneesmiddelen verklaren de stijging van de patiëntgebonden kosten met circa €0,8 miljoen. Deze kostenstijging is vrijwel gelijk aan de stijging in opbrengsten van dure geneesmiddelen.

De besparing op uitbestede PET-CT onderzoeken is medio 2024 ingezet en laat een doorwerkend effect zien in 2025. Door de aanschaf van de chirurgische Da Vinci Robot in 2025 zijn de patiëntgebonden kosten verder gestegen. Het aantal behandelingen is gestegen wat de patiëntgebonden kosten, naast prijsindexatie, verder laat stijgen.

De stijging van de algemene bedrijfskosten kan worden verklaard door de uitbesteding van de magazijnfunctie aan Hospital Logistics. Daarnaast laten ook de licentiekosten een verdere stijging zien.

De kosten van energie zijn in 2025 verder gedaald met €150K. Als gevolg van de verduurzamingsinvesteringen wordt de komende jaren een verdere verlaging verwacht, met uitzondering van prijsstijgingen op energie.

De afschrijvingslasten zijn in 2025 gestegen met €883K. Naast reguliere vervangingsinvesteringen, is in 2025 geïnvesteerd in een Da Vinci robot. Daarnaast zijn diverse bouwprojecten opgeleverd en geactiveerd. Dit gaat om de eerste fase van de afdeling Acute Zorg met Spoedplein en geïntegreerde huisartsenspoedpost en het tijdelijke Afnamelaboratorium. Geactiveerde investeringen in 2024, zoals de PET-CT-scanner en de zonnecarports, laten een doorwerkend effect zien ten aanzien van de afschrijvingslasten 2025.

In 2025 zijn nog diverse projecten onderhanden, zoals fase 2 van de afdeling Acute Zorg, de verhuizing en renovatie van de polikliniek Maag-, darm- en leverziekten en het Laboratorium.

STAND VAN ZAKEN PER BALANSDATUM

Liquiditeit

De liquiditeitspositie aan het einde van 2025 is €27,6 miljoen en de current ratio 1,3 en daarmee in lijn met de normen van de interne doelstellingen. De liquiditeitspositie is in 2025 (net als voorgaande jaren) positief beïnvloed door het positieve resultaat, waarin de beschikbaarheidsbijdrage Spoedeisende Hulp en Acute Verloskunde van €4,5 miljoen is verwerkt.

In totaliteit is in 2025 voor €33 miljoen geïnvesteerd in vernieuwbouw projecten uit het Lange termijn Huisvesting Plan (LTHP), een Da Vinci robot en reguliere vervangingsinvesteringen in ICT, inventaris en medische apparatuur.

Ten behoeve van de (ver)nieuwbouw van de afdeling Acute Zorg met Spoedplein en geïntegreerde huisartsenspoedpost is in 2025 een (geborgde) lening aangetrokken ter hoogte van €13 miljoen. Naast de bouw van deze afdeling lopen er nog diverse bouwprojecten. De liquiditeitspositie wordt frequent gemonitord. Investerings- en het aantrekken van leningen worden op elkaar afgestemd. Nij Smellinghe gebruikt geen financiële instrumenten om risico's ten aanzien van de financiële positie af te dekken.

Solvabiliteit

Door de investeringen is het balanstotaal per eind 2025 gestegen naar €181 miljoen. De solvabiliteit is hierdoor gedaald naar 50,1% (2024: 53,7%).

Net als voorgaande jaren is in 2025, een aanzienlijk deel van het resultaat (€4,5 miljoen) toegevoegd aan de bestemmingsreserve bouw. Dit om de plannen uit het Lange Termijn Huisvesting Plan (LTHP), en specifiek de plannen rondom de Acute Zorg, te kunnen realiseren. De afschrijvingslasten (€253K) van de eerste fase van de Acute Zorg, worden via de resultaatverdeling onttrokken aan deze bestemmingsreserve. Ultimo 2025 bedraagt de bestemmingsreserve bouw €11,7 miljoen. De bestemmingsreserve verduurzaming is €4 miljoen. De bestemmingsreserves kennen een bestedingsplan op grond waarvan de komende 20 jaar de afschrijvingslasten uit deze reserves kunnen worden onttrokken via de resultaatverdeling.

Zoals blijkt uit de ratio's voldoet ziekenhuis Nij Smellinghe ruimschoots aan de eisen die financiers stellen in het kader van de verstrekte leningen.

Niet in de balans opgenomen verplichtingen - Wet DBA

In het kader van de Wet deregulering beoordeling arbeidsrelaties (Wet DBA) heeft Nij Smellinghe in 2025 beoordeeld in hoeverre gebruik wordt gemaakt van zelfstandigen en welke risico's hieraan verbonden zijn. Daarbij is geconcludeerd dat de inzet van zzp'ers en de bijbehorende risico's beperkt zijn. Nij Smellinghe heeft verder maatregelen genomen om de inlenersaansprakelijkheid te minimaliseren. Beleid en processen rond inhuur zijn vastgesteld en aangescherpt.

5.3 FINANCIËLE DOORKIJK

In lijn met onze strategische koers 'Samen werken aan duurzame zorg' zetten we ook in 2026 stappen om ons zorgprofiel verder te versterken en een zorgaanbod te ontwikkelen dat aansluit bij de zorgvragen die zich aandienen. Daarnaast richten we ons op de toekomstbehendigheid van onze organisatie. Dit doen we enerzijds door ons samen met onze medewerkers te richten op (positieve) gezondheid, vakmanschap en persoonlijk leiderschap en anderzijds door werkprocessen, cultuur, competenties, structuren en systemen mee te laten ontwikkelen met de eisen van deze tijd.

De contractafspraken met zorgverzekeraars voor 2026 vormen een belangrijke basis voor het realiseren van onze strategische koers. Open p x q afspraken en staffelafspraken boven de plafondafspraken stellen ons in staat zorg beschikbaar en toegankelijk te houden, en de toenemende zorgvraag (door o.a. demografische groei) op te vangen. Dit stelt ons in staat de toegangstijden laag te houden.

ENERGIETRANSITIE

Vanuit onze strategie dragen we bij aan een duurzame wereld. Dit doen we onder andere door de ambitie om in 2027 als eerste bestaande ziekenhuis volledig van het gas af te gaan en zijn dan CO₂ neutraal op energie. In 2026 zetten we verdere stappen naar een volledig gasloos ziekenhuis. Zo wordt begin 2026 een lithiumbatterij geplaatst en starten de bouwwerkzaamheden voor de PowerStove, een warmtebatterij, voor de zomer 2026. In het voorjaar 2027 is de warmtebatterij in werking om zodoende helemaal van het gas af te kunnen. Tegelijkertijd zullen we hierdoor minder afhankelijk zijn van netcongestie.

LANGE TERMIJN HUISVESTING PLAN

Het Lange Termijn Huisvesting Plan (LTHP) is medio 2025 herijkt op prijs en qua fasering. Gezien de economische en geopolitieke ontwikkelingen blijkt dat regelmatige herijking van de budgetten noodzakelijk is. In de basis staat het oorspronkelijke plan nog overeind. Vanwege de verduurzamingsambitie zijn er, op basis

van uitgewerkte businesscases, enkele investeringen ten behoeve van deze ambitie toegevoegd. Daarnaast moet ook de elektrische infrastructuur aangepast worden ten gunste van de volledige elektrificatie. Dit is ook in de planvorming verwerkt.

Dit plan vormt op dit moment nog de basis voor de investeringen in de jaren 2023-2030 van €101 miljoen (inclusief verduurzamingsinvesteringen). Jaarlijks wordt dit plan herijkt op basis van voortschrijdend inzicht ten aanzien van fasering, prijsniveau en inhoudelijke prioritering.

Van het bestaande LTHP is eind 2025 €51,9 miljoen benut. Hiervan staat nog €11,7 miljoen in opdrachten uit. De (ver) nieuwbouw van de afdeling Acute Zorg met Spoedplein en geïntegreerde huisartsenspoedpost is hierin een groot project, met een investeringsbudget van circa €20 miljoen. Dit project wordt in 2026 afgerond. De beschikbaarheidsbijdrage Spoedeisende Hulp en Acute Verloskunde wordt hier door middel van de bestemmingsreserve bouw voor benut. In 2026 staat de (ver) nieuwbouw van de polikliniek Interne geneeskunde op de planning. Daarnaast wordt gestart met de planvorming voor de polikliniek Chirurgie en polikliniek Orthopedie en het Ambulant behandelcentrum.

In 2025 is een geborgde lening van €13 miljoen afgesloten voor de financiering van de investering in de afdeling Acute Zorg met Spoedplein en geïntegreerde huisartsenspoedpost. Op basis van de herijking van het LTHP in 2025 is een nieuw financieringsarrangement opgesteld. Op basis hiervan heeft het waarborgfonds voor de zorgsector voor de jaren 2026-2028 een bereidheidsverklaring afgegeven van €35 miljoen. Daarnaast is in december 2025 een externe financiering ten behoeve van de verduurzamingsinvesteringen met de ABN AMRO afgesloten ter hoogte van €7 miljoen. Deze lening zal in 2026 worden gestort.

BESCHIKBAARHEIDSBIJDRAGE SPOEDEISENDE HULP EN ACUTE VERLOSKUNDE 2026

In 2025 is Nij Smellinghe door het RIVM wederom gekwalificeerd als 'gevoelig ziekenhuis'. Dit houdt in dat de beschikbaarheidsbijdrage voor de Spoedeisende Hulp (SEH) en de Acute Verloskunde (AV) ook voor 2026 aangevraagd is. Net als voorgaande jaren zal dit bedrag (grotendeels) toegevoegd worden aan de bestemmingsreserve bouw.

BEGROTING 2026

De begroting 2026 is gebaseerd op de afgesloten contracten met verzekeraars en inmiddels vastgesteld op €5,3 miljoen (inclusief de beschikbaarheidsbijdrage SEH en AV 2026). Gebaseerd op de meerjarenprognose is dit resultaat lager dan voorgaande jaren, door toename van de kapitaallasten (afschrijving en rente) als gevolg van investeringen in het LTHP. Het risicobudget in de begroting 2026 is €1 miljoen. Hiermee gaan we er vanuit dat we eventuele tegenvallers kunnen opvangen.

6. INVESTEREN IN EEN DUURZAME TOEKOMST

Nij Smellinghe wil als modern en sterk ziekenhuis de kwalitatief goede zorg beschikbaar en toegankelijk houden voor iedereen. Hiervoor is een duurzaam profiel belangrijk. Om ons zorgprofiel te blijven versterken werken we nauw samen met verschillende (zorg) organisaties, zetten we in op vernieuwing en is ICT een kritisch onderdeel van het zorgproces. Daarnaast kijken we waar en hoe om te gaan met de toenemende zorgvraag en de krapte op de arbeidsmarkt. Zo blijven we als organisatie toekomstbehendig.

6.1 SAMEN WERKEN AAN DUURZAME TOEKOMST

BESTUURLIJK GEFUSEERD IN NIJZ

Zorg- en kennisorganisatie ZuidOostZorg en ziekenhuis Nij Smellinghe zijn bestuurlijk gefuseerd in stichting NijZ. Per 1 januari 2025 vallen de beide organisaties onder één Raad van Bestuur en Raad van Toezicht. Het is de gezamenlijke ambitie om de gezondheid van de inwoners van Zuidoost Friesland en omgeving te versterken. Tegelijkertijd richten de samenwerkende organisaties zich op het toegankelijk, beschikbaar en betaalbaar houden van de professionele zorg. De naam NijZ symboliseert de gezamenlijke stap naar vernieuwing. Het staat voor vooruitgang, innovatie en de samenwerking die nodig is om passende zorg en gezondheid te waarborgen. Binnen die samenwerking blijven beide organisaties hun eigen identiteit, structuur en cultuur behouden.



De bestuurlijke fusie tussen ZuidOostZorg en Nij Smellinghe leidt tot meer slagkracht, betere samenwerking in de zorgketen en nieuwe mogelijkheden voor professionals. Met NijZ maken we de beweging van zorg naar gezondheid. In die beweging hebben we samen veel te doen én te leren. Als individuele organisaties, maar vooral ook van en met elkaar.

- Samenwerking op verschuiving van zorg naar gezondheid
 - Resultaten 2025:
 - Gezamenlijk opleiden/inzetten: infectiepreventiedeskundige, muziektherapeut, arbeidsdeskundige
 - Symposium 'Beter naar huis, beter thuis' (februari 2025)
 - Gezamenlijke verpleegkundige triage via het coördinatiepunt ouderenzorg Friesland (COF)
 - Bereikbaarheid in de avond-nacht- en weekenddiensten ouderenzorg uitbesteed aan een regionale partij
 - Het toevoegen van twee verpleegkundig specialisten aan het acuut geriatrisch team
 - Het toewerken naar een regionaal behandelteam samen met het Acuut Geriatrisch Team
 - Inspiratie-evenement: Denken, doen en groeien (november 2025)
 - Samen leren en ontwikkelen bij het International Forum on Quality & Safety in Healthcare (maart 2026)
 - Focus 2025: capaciteitsmanagement & gezamenlijke coördinatie en triage bij in- door- en uitstroom van cliënten
- Lees in hoofdstuk 10. NijZ meer over stichting NijZ.

TOEKOMSTBESTENDIGE FRIESE ZIEKENHUISZORG

Nadat het transformatieplan voor een fusie tussen Frisius en Antonius Zorggroep, inclusief de bouw van een nieuw ziekenhuis in Joure, niet verder is onderzocht, is er een nieuwe situatie ontstaan. Op regionaal bestuurlijk niveau wordt onderzocht hoe de samenwerking opnieuw kan worden opgepakt. Er is een begin gemaakt met besprekingen tussen Antonius Zorggroep en Nij Smellinghe om de samenwerking te verdiepen.

BLAUW HART

Onze medewerkers maken het verschil. Het zijn de kleine en grote dingen die we doen met respect voor ieders eigenheid. Die extra stap die we zetten. De ruimte die we voelen om dat te kunnen doen. Het verschil dat we maken voor elkaar en vooral voor onze patiënten. Dat is ons blauwe hart. Op verschillende manieren kun je ons blauwe hart ervaren. Bijvoorbeeld in ons relatiemagazine Nijs, online met 'Nij Smellinghe vertelt', 80 jaar Nij Smellinghe verhalen, de reizende tentoonstelling, tijdens medewerkersbijeenkomsten, bij de werving van nieuwe medewerkers, in de verhalen van onze verhalenvinders of gewoon in ons ziekenhuis. Ook in 2026 investeren we in meer betekenis, woorden en beeld geven aan ons blauwe hart.



Muziektherapeut Eline van der Veen geeft muziektherapie



Chirurg Floris Poelman bij de Da Vinci operatierobot

6.2 INVESTEREN EN ONTWIKKELEN IN DUURZAME ZORG

DA VINCI ROBOT

In 2025 is de Da Vinci operatierobot aangeschaft. Op 23 september 2025 is de eerste operatie uitgevoerd met de nieuwe Da Vinci operatierobot. Dankzij deze innovatieve techniek kunnen chirurgen nog nauwkeuriger en minder ingrijpend opereren. Dat levert voor patiënten grote voordelen op zoals minder pijn en minder kans op complicaties. Ook het herstel is sneller en de littekens kleiner. De artsen hebben met deze robotarmen een natuurlijke werkhouding en uitzonderlijke nauwkeurigheid. Met de introductie van de Da Vinci operatierobot zet Nij Smellinghe een belangrijke stap vooruit, waarmee we de operaties voor patiënten vriendelijker maken.

ACUTE ZORG MET SPOEDPLEIN EN HUISARTSENSPOEDPOST OP ÉÉN PLEK

De vraag naar acute zorg stijgt door bijvoorbeeld de groeiende zorgbehoefte van kwetsbare ouderen. Een goed gepositioneerde, sterke acute as (SEH/EHH/CCU/IC) is daarom noodzakelijk. Deze zijn wij aan het realiseren op één plek: de afdeling Acute Zorg met een Spoedplein en geïntegreerde huisartsenspoedpost. In 2025 is de eerste fase opgeleverd en is de Spoedeisende Hulp tijdelijk verhuisd naar de nieuwe ruimte voor de Intensive Care (IC). In 2026 wordt de tweede fase opgeleverd. De Spoedeisende hulp verhuist dan terug en de IC verhuist dan definitief naar de afdeling Acute zorg.

Een voordeel en speerpunt van het samenbrengen van deze afdelingen is het kunnen samenwerken en uitwisselen van medewerkers en expertise. Hierdoor creëren we extra ontwikkelmogelijkheden en afwisseling in werk.

Doordat medewerkers breed worden opgeleid, kan de inzet ook plaatsvinden op de plek waar het op dat moment het meest nodig is en kunnen we van elkaar leren. Dit maakt de afdeling toekomstbestendig en flexibel.

Op het Spoedplein gaan zorgprofessionals uit verschillende organisaties nauw met elkaar samenwerken. Betrokken organisaties zijn bijvoorbeeld Dokterswacht Friesland, Kijlstra ambulancezorg en ZuidOostZorg.



TOEGANKELIJKE ZORG DOOR DIGITALE OPLOSSINGEN

Met elkaar gaan we er naar toe dat we steeds meer informatie (zoals afspraakinformatie of voorlichting) voor de patiënt op één plek aanbieden: in patiëntenportaal Mijn Nij Smellinghe, toegankelijk via desktop en app. Dit geeft overzicht en draagt bij aan toegankelijke zorg. BeterDichtbij zetten we in voor interactie tussen de zorgprofessional en de patiënt en om patiënten op een specifiek moment te informeren. Bijvoorbeeld een dag voor een onderzoek met informatie over nuchter zijn. Eind 2025 heeft 48% van onze patiënten een actief BeterDichtbij-account.

Nij Smellinghe is actief betrokken bij het ontwikkeltraject Zorgviewer. In april 2024 lanceerde een aantal huisartsen en ziekenhuizen uit Noord-Nederland het eerste systeem in Nederland waarmee zorgverleners, met toestemming van de patiënt, informatie over patiënten snel en eenvoudig uit elkaars zorgdossier kunnen inzien. Sinds het voorjaar van 2025 zijn wij hierbij aangesloten. Een mooie en innovatieve ontwikkeling die bijdraagt aan gerichte zorg.

VISIE OP POLIKLINIEKEN

Sinds 2023 draait in Nij Smellinghe het programma Visie op Poliklinieken. In dit programma worden de zorg- en werkprocessen voor patiënten en medewerkers op alle poliklinieken eenduidig en eenvoudiger gemaakt. Dit volgens de aanpak 'Samen en tegelijk waar het kan'. Zo creëren we voor patiënten meer overzicht en verbeteren we de toegankelijkheid van de zorg. In 2024 is ook een start gemaakt met het opzetten van het programma Visie op Klinieken, in 2025 voortgezet.

INDIVEO

In 2025 is Indiveo een onderdeel geworden van het standaard werkproces. Met Indiveo delen we animatievideo's (divi's) ondersteunt met tekst om patiënten voor te lichten over hun aandoening, onderzoek of behandeling. Dit helpt patiënten medische informatie beter te begrijpen en te onthouden en beter voorbereid te zijn. Samen met de folders bieden we deze divi's digitaal aan in Mijn Nij Smellinghe. In 2024 is een app gelanceerd waarmee ons patiëntenportaal eenvoudig toegankelijk is vanaf een mobiele telefoon of tablet.

AI IN DE SPREEKKAMER

In 2024 is een pilot gestart onder bijna alle specialismen (18) van Nij Smellinghe. Met deze pilot maken we gebruik van Artificial Intelligence (AI) in de spreekkamer om de specialisten te ondersteunen bij verslaglegging. Hierdoor hebben zij meer tijd voor persoonlijke aandacht voor de patiënt. Dit wordt gedaan met OurMind. Het AI-programma luistert via een smartphone of microfoon mee tijdens het consult met een patiënt. Met behulp van AI maakt het programma direct een samenvatting van het consult. De patiënt vindt deze samenvatting terug in zijn patiëntenportaal Mijn Nij Smellinghe en kan op een later moment de informatie en gemaakte afspraken rustig nalezen. De privacy van de patiënt is gewaarborgd en het programma voldoet aan de wettelijke vereisten.

3D PRINTING EN LABORATORIUM

We zetten stappen in het ontwikkelen van innovatieve oplossingen met onze 3D-printer. Wat begon met het maken van kleine onderdelen, groeit inmiddels uit tot slimme en creatieve toepassingen die merkbare impact hebben op onze zorgprocessen. Samen met onder meer het onderwijs, zoals Firda (mbo), werken we aan de ontwikkeling van een 3D-lab. Daarmee kunnen we steeds meer maatwerkonderdelen produceren die bijdragen aan veilige, efficiënte en hoogwaardige zorg.

GREEN TEAM

In Nij Smellinghe bestaat het Green Team uit zo'n 66 collega's van verschillende afdelingen. Het Green Team houdt zich bezig met het thema duurzaamheid in ons ziekenhuis. Met kleine acties zijn er al grote veranderingen in gang gezet. En er ontstaat een sneeuwbaaleffect.

Er komen steeds meer ideeën voor verduurzaming en met elkaar wordt dit opgepakt. Daarnaast zorgt het Green Team voor bewustwording en het informeren en enthousiasmeren van medewerkers. Een aantal voorbeelden komen terug in '7. Samen werken aan duurzame zorg'. In 2024 zijn twee duurzaamheidscoördinatoren aangesteld die ondersteunen bij het verduurzamen van de zorg in ons ziekenhuis. Deze collega's helpen, enthousiasmeren en ondersteunen medewerkers in ons ziekenhuis om samen duurzamer te werken.



LANGE TERMIJN HUISVESTING PLAN (LTHP)

Nij Smellinghe werkt in een razend tempo door aan het verduurzamen en (ver)bouwen van het ziekenhuis vanuit het Lange Termijn Huisvesting Plan.

Bouw en verbouw leiden tot verbetering van de zorg

Duurzaamheid loopt in de brede zin van het woord door de bouw en verbouwplannen heen: financiële duurzaamheid, duurzaam gebruik en ecologische duurzaamheid. Bouw en verbouw leiden telkens tot verbetering van de zorg en het verstevigen van de bedrijfskundige positie van Nij Smellinghe in het (zorg)landschap.

Toekomstbehendig

Het LTHP is in lijn gebracht met de ziekenhuisstrategie. Gebruikerstevredenheid wordt vergroot: medewerkers, patiënten en bezoekers wordt een passende en gezonde omgeving geboden. Het uitgangspunt is het creëren van een prettige en inspirerende werk- en verblijfomgeving. Nij Smellinghe is ook met haar vastgoed toekomstbehendig en blijft daardoor wendbaar en flexibel.

(ver)Bouwen in draaiend ziekenhuis

We bouwen en verbouwen in een draaiend ziekenhuis. In mei 2024 legde Nij Smellinghe en haar samenwerkingspartners in de acute zorg letterlijk en figuurlijk het fundament voor de toekomst van



Impressie van de warmtebatterij (PowerStove)

de acute zorg. Er wordt hard gewerkt aan de (ver)bouw van de vernieuwde afdeling Acute Zorg met Spoedplein en geïntegreerde huisartsenspoedpost. Najaar 2026 is deze klaar om volledig in gebruik te nemen. Gedurende het jaar werden op verschillende verpleegafdelingen gevels vervangen. De nieuwe gevels zijn duurzamer, zien er moderner uit en worden goed geïsoleerd.

Vernieuwbouw poliklinieken

Eind 2025 is de vernieuwbouw van het Laboratorium samen met een nieuwe polikliniek Maag-, darm en leverziekten opgeleverd. Ook is in 2025 het Afnamelaboratorium verhuist naar een tijdelijke unit, zodat er op de begane grond voorbereidingen kunnen worden getroffen voor de vernieuwbouw van de polikliniek Chirurgie en polikliniek Orthopedie. In 2026 wordt dit verder uitgewerkt waarna de bouw begin 2027 kan starten.

De vernieuwbouw van het volledige polikliniek gebied staat gepland voor de komende jaren volgens ons Lange Termijn Huisvesting Plan.

In 2027 van het gas af en geen CO₂-uitstoot meer op energie

In Nij Smellinghe hebben we al veel gedaan om te verduurzamen en ons energieverbruik te verlagen. Zo is gestart met een grootschalige gevelvervanging. De gevels worden voorzien van nieuwe duurzame gevels met driedubbelglas. Dit programma loopt door tot in 2026. In 2019 realiseerden we onze eerste zonnecarport, met de ambitie om in 2030 meer energie op te wekken dan we verbruiken. Inmiddels wekken de zonnepanelen (ruim 10.000 stuks) op onze daken en de zonnecarports boven onze (medewerkers) parkeerterreinen jaarlijks 3 miljoen kWh op, vergelijkbaar met het

jaarlijks energieverbruik van zo'n 1.200 huishoudens. 75% daarvan gebruiken we direct, de rest leveren we (nu nog) terug aan het net. Daarnaast heeft Nij Smellinghe in 2025 een tweede Warmte Koude Opslagen (WKO's) geplaatst, die zorgen voor aanzienlijk minder gasverbruik.

De energiemarkt verandert continu en vraagt om flexibiliteit. We moeten inspelen op schommelingen in vraag en aanbod. Voor een ziekenhuis is continuïteit van energie cruciaal. Daarnaast brengt terug leveren op piekmomenten tegenwoordig extra kosten met zich mee. Daarom kiezen we voor wendbaarheid: slim sturen op energie, samenwerken en investeren in oplossingen zoals een lithiumbatterijopslagsysteem. Vanaf maart 2026 wordt er gestart met de fysieke werkzaamheden op ons terrein. Voor de zomer van 2026 draait het slimme lithiumbatterijopslagsysteem. En het Energie Management Systeem (EMS) past automatisch het gebruik van systemen aan, zoals laadpalen en batterijen.

Nij Smellinghe zet een grote stap in de energietransitie. Als eerste ziekenhuis in Nederland gebruiken we een warmtebatterij op grote schaal met de PowerStove. De PowerStove zet duurzame energie om in warmte en daarna om in stoom voor onder andere sterilisatie, apotheek, keuken, luchtbevochtiging en piekvragen voor warmte en tapwater. Voor de zomer van 2026 beginnen de eerste bouwvoorbereidingen. Medio voorjaar 2027 is de PowerStove in werking. De PowerStove vervangt de gasgestookte stoomketels. Zo gaan we in 2027 volledig van het gas af en zijn dan CO₂-neutraal op energie.

6.3 ICT KRITISCH ONDERDEEL VAN DE ZORGETEN

De rol van ICT in een ziekenhuis is tegenwoordig onmisbaar en daarom wordt er fors in geïnvesteerd. Belangrijk is dat alle stappen in de (zorg)processen te alle tijden blijven draaien, beschikbaar en veilig zijn. Dit kan bijvoorbeeld de telefonie zijn, de computers waarmee wordt gewerkt of de patiëntgegevens en -informatie. In bijna alle processen speelt ICT een belangrijke en faciliterende rol bij de continuïteit van ons ziekenhuis. Daarom investeren we in onze ICT en richten deze zich op alarmering, telefonie, het ontsluiten van medische apparatuur en de infrastructuur. In 2025 is vervolg gegeven aan het vervangen van de ICT netwerk-infrastructuur, bedraad en onbedraad. Hierdoor zijn we in staat om de continuïteit van de infrastructuur naar een hoger niveau te brengen middels nieuwe software en hardware. Met de introductie van deze nieuwe componenten wordt ook de architectuur grondig aangepakt: risicospreiding (meerdere locaties) en verhogen flexibiliteit en beveiliging. Organisatiebrede ontwikkelingen en projecten worden besproken en geprioriteerd in de regiegroep Zorgdigitalisering. Zo is in 2025 HiXmobile patiënt geïmplementeerd, is het werken met generatieve AI ter ondersteuning van een consult uitgewerkt in het programma Ourmind. Ook is Zorgviewer 'live' gegaan. Met dit systeem kunnen zorgprofessionals informatie over patiënten snel en eenvoudig in elkaars zorgdossiers inzien. Van huisartsen tot ziekenhuizen en thuiszorginstellingen. Uiteraard met toestemming van de patiënt. Hiermee loopt het noorden voorop ten opzichte van de rest van het land.

Met de uitgangspunten van het Integraal Zorgakkoord (IZA) Digitaliseringsroutekaart in het vizier, wordt actief gekeken naar het veilig ontsluiten van patiëntgegevens en sluiten wij aan bij (regionale) initiatieven zoals RIVO Noord. Zo is gewerkt aan het digitaal verwijzen tussen ziekenhuizen, met daarbij een goede overdracht van een compleet dossier. Deze verwijzingen lopen via het ZorgPlatform. Het platform is in december 2025 live gegaan. Een ander speerpunt is de aansluiting bij het Acute Zorgnetwerk Noord Nederland (AZNN), waar de focus ligt op gegevensuitwisseling in de acute zorg keten.

CYBERSECURITY

In een tijd waarin cyberdreigingen zoals hacking, ransomware en datalekken steeds groter worden, is de veiligheid van patiëntgegevens en ziekenhuisinformatie essentieel. Daarom investeren we continu in zowel technologie als mensen om onze digitale weerbaarheid te verhogen. Bewustwording staat centraal in onze aanpak. Alle medewerkers worden regelmatig geïnformeerd en geprikkeld om alert te blijven op cyberdreigingen. Door bewustwordingssessies te organiseren, zorgen we ervoor dat iedereen weet hoe hij of zij kan bijdragen aan een veilige werkomgeving.

We zetten daarnaast slimme software in om verdachte activiteiten vroegtijdig op te sporen en diefstal van specifieke gebruikersgegevens tegen te gaan. Ons ziekenhuis voldoet aan de eisen van het KIWA-keurmerk NEN 7510, een garantie voor informatiebeveiliging in de zorg. In 2025 hebben we onze heraudit weer met succes behaald. Met deze maatregelen minimaliseren we de risico's en waarborgen we de veiligheid van zowel onze patiënten als medewerkers.

6.4 ONDERZOEK

ZORG MET IMPACT!

In 2024 is Nij Smellinghe gestart met het programma IMPACT!. Binnen dit programma werken we eraan om de zorg voor mensen met een impactvolle aandoening of ziekte, zoals darmkanker en artrose, te optimaliseren. Binnen het programma bundelen we zorginitiatieven die de impact van een ziekenhuisopname voor de patiënt kunnen minimaliseren. We willen dat mensen zich zo snel mogelijk weer goed voelen en mee kunnen doen in het dagelijks leven. Dit doet Nij Smellinghe door samen met de patiënt en zijn omgeving te kijken wat ze nodig hebben en door slimme technieken en data te gebruiken om de zorg precies op maat te maken.



MET PREHABILITATIE SNEL EN GOED HERSTEL

Een mooi voorbeeld hiervan is prehabilitatie. In Nij Smellinghe werkt een toegewijd team samen met de patiënt aan de mentale en fysieke fitheid voor, tijdens en na de opname. Dit gebeurt met een plan op maat, dat past bij de wensen, behoeftes en mogelijkheden van de patiënt. Uit onderzoek en onze ervaring blijkt dat de patiënt door te prehabileren de kans op complicaties tot wel 50% kan verkleinen. En de kans op een snel en goed herstel juist enorm kan verhogen.

FIT VOOR DE OPERATIE: PREHABILITATIE IN DE PRAKTIJK VAN HET ZIEKENHUIS

Patiënten die een operatie aan de dikke darm ondergaan, hebben een aanzienlijk risico op complicaties. Om dit risico te verkleinen, wordt 'prehabilitatie' ingezet: een programma van minimaal 30 dagen waarin patiënten hun conditie verbeteren en hun voeding optimaliseren vóór de ingreep.



In een recent onderzoek in ziekenhuis Nij Smellinghe is gekeken hoe zo'n wetenschappelijk onderbouwd programma in de dagelijkse praktijk verloopt. De resultaten laten zien dat de meeste patiënten (80%) de weg naar de eerste screening vonden. Van de patiënten die als 'hoog-risico' werden aangemerkt, volgden de meerderheid het programma met succes. De gemiddelde therapietrouw was 74%, waarbij patiënten de voedingsadviezen (80%) over het algemeen makkelijker opvolgden dan het intensieve trainingsschema (63%). Een belangrijke bevinding is dat patiënten met meerdere lichamelijke of cognitieve beperkingen

meer moeite hadden om het programma volledig te voltooien. Bij deze groep was de therapietrouw lager door factoren zoals logistieke problemen of fysieke onmogelijkheden om te trainen. Desondanks verbeterde de conditie en de voedingstoestand bij de meeste patiënten van wie de resultaten konden worden gemeten. De onderzoekers concluderen dat prehabilitatie in de praktijk goed haalbaar is, maar dat er extra aandacht nodig is voor de meest kwetsbare patiënten. Voor hen is een aanpak op maat essentieel om ervoor te zorgen dat ook zij zo fit mogelijk aan hun operatie kunnen beginnen.



VAN ONDERZOEK NAAR STANDAARDZORG: IMPLEMENTATIE VAN HET BAAS-PROGRAMMA

Een onderdeel IMPACT! is goede zorg na de opname. Daarom is er in Nij Smellinghe de afgelopen jaren onderzoek gedaan naar de haalbaarheid, effectiviteit en kostenefficiëntie van het Back At work After Surgery (BAAS) zorgpad. Uit dit onderzoek blijkt dat het zorgpad goed implementeerbaar is in de praktijk. De resultaten van de laatste twee studies zijn bijna voltooid. De initiële uitkomsten wijzen reeds op een hoge effectiviteit van het zorgpad voor de terugkeer naar werk. Patiënten melden positieve ervaringen met de begeleiding die BAAS biedt. Op basis van deze bevindingen zijn in 2025 de eerste stappen gezet om BAAS als standaardzorg te integreren voor patiënten die een prothese-operatie ondergaan.

Samen werken aan DUURZAM

Nij Smellinghe

legt uit



Verzuim en inzetbaarheid



impact!



Fitheid bij ziekenhuisopname

ONDERZOEK
PREHABILITATIE



STE
in
WE



UNIEKE SCHOOLlocatie
in Nij Smellinghe



Nij Sme
ver

Medewerker Patient
mens



Samenwerking



Planeet

GREEN TE
Do Do Do
Do Do Do



Duurzaamheids
Coördinatoren
ondersteunen bij het
verduurzamen van de
Zorg in het ziekenhuis

Z*rg voor het noorden
8 ziekenhuizen &
3 ambulancediensten
BUNDELEN HUN
KRACHTEN...



...voor JOUW zorgloopbaan!

Nij Smellinghe

ZUID
OOST
ZORG

bundelen
KRACHTEN in

NIJZ!

IF
Z



INKOOP
Samenwerking
FRIESE
Ziekenhuizen



HERGEB
van maken
& BOU

SLIMME ZORG



- ✓ Beter Dichtbij
- ✓ Animatie (Indivico)
- ✓ Virtual Fracture Care
- ✓ Mijn Nij Smellinghe app
- ✓ OurMind

ERK je ERK

ellinghe telt



- ✓ WATER kranen met perlator -20.000 l/dag
- ✓ PLASTIC Recycling -5.000 kg per jaar
- ✓ PAPIER behandeltafels Recycling
- ✓ MEDICIJNRESTEN
- ✓ nieuw VOEDINGSCONCEPT lokaal VERS



10.250 zonnepanelen op zonnige daken
100% EIGEN stroom

2027 van het GAS AF en CO₂ neutraal op energie!

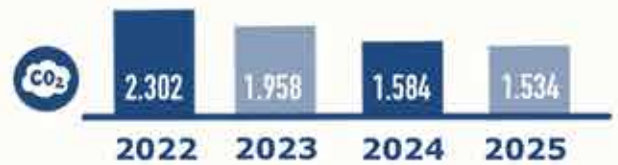


Lithiumbatterij + warmte batterij (POWERSTOVE)

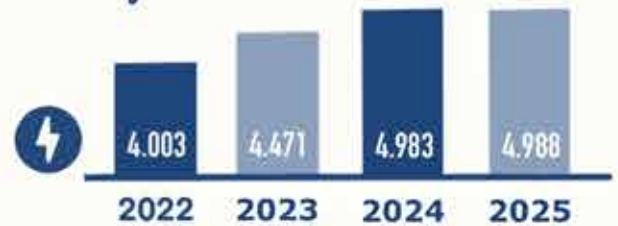
TWEE WKD'S
↓-40% GAS

Cijfers (x 1.000)

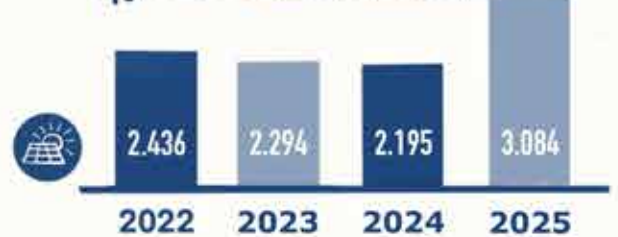
CO₂ uitstoot ENERGIE



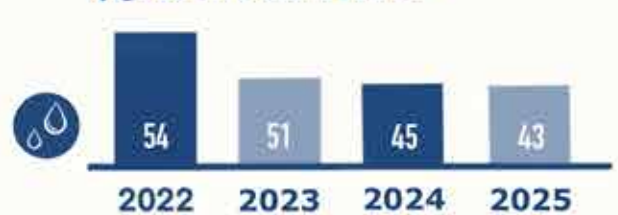
Ingekochte ELEKTRA kWh



Opgewekte ELEKTRA kWh



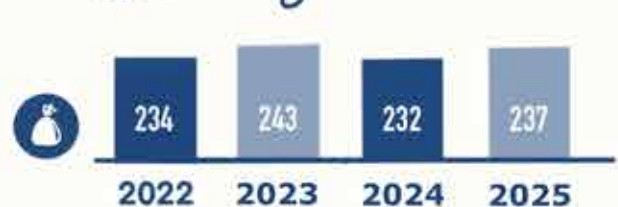
Verbruik WATER m³



Verbruik GAS m³



Restafval kg



8. DE MENSEN

Nij Smellinghe stelt in haar strategie 'Samen werken aan duurzame zorg' dat voor het (blijven) leveren van de zorg, duurzaam inzetbare en toekomstbehoudende medewerkers cruciaal zijn. In dit hoofdstuk over de mensen van Nij Smellinghe lees je hoe we ons in 2025 onder meer ingezet hebben voor goed werkgeverschap, het bevlogen houden van medewerkers, aandacht voor medewerkers en het toekomstbehoudend en het bekwaam houden van onze medewerkers.

8.1 HOE WE SAMEN WERKEN AAN DUURZAME ZORG

LEIDERSCHAPSPROGRAMMA

Het Leiderschapsprogramma is een strategische investering in sterke, toekomstbehoudende leiders die vanuit aandacht, vertrouwen en dienend leiderschap bijdragen aan duurzame kwaliteit van zorg. Door te focussen op ontwikkelen, reflecteren en leren, creëren wij een cultuur waarin medewerkers groeien, innovaties ontstaan en de leefwereld van patiënt en medewerker centraal staat. In 2025 is gewerkt aan de contouren van een meerjarenprogramma. De pijlers van het programma zijn gebaseerd op korte inspiratiebijeenkomsten, masterclasses en verdiepende trainingen (maatwerk).

RECRUITMENT

Het recruitmentteam heeft zich in 2025 doorontwikkeld. Zo is er een organisatiebreed onboardingplan om nieuwe medewerkers sneller te laten landen, de betrokkenheid te vergroten en uitstroom te verminderen. Door middel van een aantal pilots worden workflows en instrumenten getest en verbeterd. Dit vormt de basis voor een uniforme, duurzame onboarding voor het hele ziekenhuis. Dit wordt in 2026 verder opgepakt.

De lancering van onze recruitmentfilm 'Klopt het ook bij jou?' heeft de nodige aandacht getrokken. Het filmpje heeft alleen al op de social mediakanalen een bereik gehad van bijna 35.000 mensen en is massaal gedeeld. Vacatures worden nog steeds redelijk tot goed ingevuld, dit mede met ondersteuning van specifieke video's en targeting op de social mediakanalen. De introductiebijeenkomst voor nieuwe medewerkers is nieuw leven ingeblazen. Met een interactief programma maken alle nieuwe collega's kennis met onze cultuur en het ziekenhuis.

STERK IN JE WERK (voorheen Aandacht Werkt)

Het programma *Aandacht Werkt* heeft begin 2025 een nieuwe naam gekregen: *Sterk in je Werk*. Mede dankzij de inzet van MDIEU-subsidie is in 2025 gewerkt aan een meerjarenprogrammavoorbeeld, waarin de thema's ontwikkeling, werkplezier en gezondheid van medewerkers centraal staan.



De thema's worden in blokken van vier maanden aangeboden, onder andere via inspirerende medewerker-evenementen en diverse activiteiten waarvoor medewerkers zich kunnen aanmelden.

Ter ondersteuning zijn verschillende praktische tools ontwikkeld, zoals een praatplaat (als vertaling van het meerjarenprogramma naar de dagelijkse praktijk), gesprekskaarten en nudging. Hiermee kunnen medewerkers en leidinggevenden op een laagdrempelige en toegankelijke manier met de thema's aan de slag. Het doel van het programma is om de bewustwording rondom duurzame inzetbaarheid te vergroten, uitval te voorkomen en medewerkers te stimuleren om eigenaarschap te nemen, zodat zij zelf actief werken aan hun ontwikkeling, werkplezier en gezondheid.

PROGRAMMA VEILIG ZIEKENHUIS – VEILIGE ZORG

In 2025 is gestart met het programma Veilig Ziekenhuis-Veilige Zorg. Het programma geeft invulling aan een integraal beleidskader rondom agressie en veiligheid. Dit kader speelt een cruciale rol in het versterken van een veilige en respectvolle werkomgeving voor al onze medewerkers. Samen met een externe partij wordt de huidige praktijk en de gewenste situatie diepgaand in kaart gebracht. In co-creatie met betrokken medewerkers en externe partijen (politie/GGZ) wordt toegewerkt naar een samenhangend en breed gedragen beleidskader dat duidelijke normen, juridische borging en concrete handelingsperspectieven biedt. Het resultaat vormt een stevige basis voor preventie, signalering, opvolging én afhandeling van onveilige incidenten, volledig passend bij onze missie en visie. Met het programma wordt een eerste belangrijke stap gezet naar structurele borging van veiligheid binnen onze organisatie, inclusief aandacht voor training, scholing en blijvende ontwikkeling van onze medewerkers.

8.2 TOEKOMSTBEHENDIG EN BEKWAAM HOUDEN

De Nij Smellinghe Academie zet zich in voor:

- Opleiden en professionaliseren
- Talentontwikkeling, coaching en loopbaanontwikkeling
- Leren in de praktijk
- Organisatieontwikkeling en kwaliteit
- Verbinden van onderwijs, praktijk en innovatie

NIJ SMELLINGHE ACADEMIE

Het afgelopen jaar heeft de Academie een belangrijke bijdrage geleverd aan de ontwikkeling van onze (zorg)professionals en de kwaliteit van zorg binnen het ziekenhuis. Er is ingezet op het versterken van vakmanschap, het stimuleren van een lerende cultuur en het verbinden van onderwijs, praktijk en innovatie. Een divers aanbod aan trainingen en bijscholingen is

in 2025 georganiseerd. Er is nauw samengewerkt met onderwijsinstellingen om zo voldoende kwaliteit en sterke leerwerkplekken te realiseren. In samenwerking met opleidingsinstellingen is de VR-bril tijdens interne training ingezet. Medewerkers kregen ondersteuning in persoonlijke en professionele ontwikkeling middels coaching, loopbaanadvies en/of verschillende organisatiebrede programma's. Deze ondersteuning werd gewaardeerd met een 8,5. Hiermee dragen we bij aan duurzame inzetbaarheid en het behoud van talent binnen onze organisatie. Tevens heeft de Academie bijgedragen aan het stimuleren van onderzoek en innovatie. Samen met praktijkopleiders en teammanagers hebben we gewerkt aan een veilige en stimulerende leeromgeving. Er is gekeken naar leermiddelen, waaronder e-learning en ondersteuning bij reflectie.

Er is samengewerkt met het management met betrekking tot de strategische medewerkersontwikkeling en de diverse opleidingsbehoeften. Daarnaast is er gestart met een onderzoek naar een nieuw leermanagementsysteem. Het voornemen is er om dit leermanagementsysteem in 2026 te implementeren. Het percentage van de bruto loonsom, besteed aan regulier opleiden is 1,04%. En het percentage van de bruto loonsom besteed aan SO-MSZ (subsidieregeling Strategisch Opleiden MSZ) is 1,80% en voor de MDIEU-subsidie 0,16%. Het percentage van de bruto loonsom, besteed aan opleiden, SO-MSZ, CZO opleidingen en MDIEU is 3,24%.

In 2025 kende Nij Smellinghe vanuit het Strategisch Opleidingsplan de volgende strategische thema's:

• Continue educatie

Bekwaam worden en blijven vraagt om vaardigheden die relevant zijn en toepasbaar in uiteenlopende situaties en contexten. Deze vaardigheden gaan verder dan specifieke vakgebieden en zijn van toepassing op diverse aspecten van zowel het dagelijks leven als de professionele sfeer. De komende jaren zetten we in op de volgende vaardigheden: reflecteren, samenwerken en digitale vaardigheden.

• Goed werkgeverschap – binden en boeien

We creëren een positieve werkomgeving, die de tevredenheid van de medewerkers bevordert. En ook de kwaliteit van de patiëntenzorg verbetert door aandacht te besteden aan aspecten van goed werkgeverschap, zoals talentontwikkeling, waardering en erkenning, gezondheids- en welzijnsprogramma's.

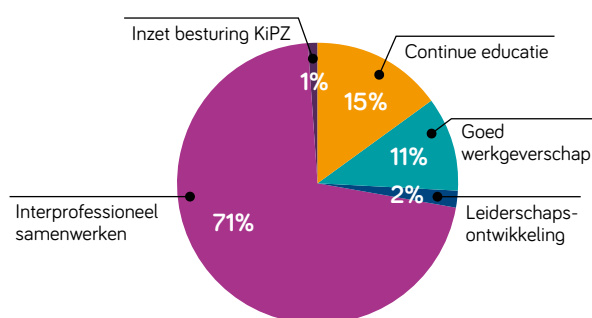
• Leiderschapsontwikkeling

Leiderschap gaat niet alleen over leidinggevenden. Het motiveren, activeren en coachen tot het bereiken van een gemeenschappelijk doel hoort ook bij andere functies en rollen. Denk aan werkbegeleiders die studenten begeleiden, verpleegkundig leiderschap en adviseurs. We kiezen daarom voor verdere leiderschapsontwikkeling in de breedste zin van het woord.

- **Interprofessioneel samenwerken**

In de regio streven we naar interprofessioneel samenwerken door deelname en intensieve betrokkenheid bij Zorg voor het Noorden. Aandachtsgebieden zijn de tekorten in de arbeidsmarkt in de zorg. Als regio zetten we ons samen in, om snelle slagen met goede kwaliteit te maken in (onderwijs) innovaties. Daarnaast staat bovenregionaal en gezamenlijk opleiden van meer zorgprofessionals centraal. Zowel samen met de onderwijsinstellingen als met de andere ziekenhuizen en ambulancediensten in de regio.

De uitgave op deze thema's ziet er in 2025 als volgt uit:



Voor veel van deze activiteiten hebben we de SO-MSZ en de MDIEU-subsidie ingezet. In het jaarverslag van de SO-MSZ 2025 en MDIEU is daar meer informatie over te vinden.

PERSOONLIJK OPLEIDINGSBUDGET

Het Persoonlijk Ontwikkelbudget (POB) is een vast onderdeel van de mogelijkheden voor medewerkers om zich te ontwikkelen en bij te blijven in hun vak. Medewerkers hebben een eigen budget ter hoogte van €750,-. Van dit budget kan een medewerker één of meerdere ontwikkelactiviteiten doen die helpen om verder te groeien, persoonlijk en in het werk. Denk bijvoorbeeld aan een congres, training/opleiding, coaching of een boek dat bijdraagt aan ontwikkeling. Dit kan zijn op het vakgebied, het verbreden van kennis of gericht op gezond, in balans, gemotiveerd en met plezier aan het werk te blijven.

SAMEWERKING ZORG VOOR HET NOORDEN

In het kader van voldoende goed gekwalificeerde medewerkers voor de schaarse beroepen werkt Nij Smellinghe binnen Zorg voor het Noorden (ZvhN) samen met acht andere noordelijke ziekenhuizen en de drie ambulancediensten. Kwantitatieve opleidingsafspraken (we leiden allen maximaal op) worden jaarlijks vastgelegd in een convenant.

En er zijn diverse werkgroepen operationeel op het gebied van werving, arbeidsmarktcommunicatie en contacten met de opleidingsinstituten van de initiële- en gespecialiseerde vervolgoopleidingen om ook sneller op te leiden, zodat er naar de toekomst toe voldoende medewerkers klaar blijven staan. In 2025 is - naast het convenant - ingestoken op opleidingsvernieuwing (waarbij nu ook de laborantenfuncties worden meegenomen) en goed werkgeverschap voor behoud van mensen in de zorg.

Een van de nieuwe projecten is een vernieuwend uitwisselingsprogramma: RUN-OK (Regionale Uitwisseling Noord Operatiekamers) is begin 2025 gestart. Dit initiatief biedt operatiekamermedewerkers de kans om tijdelijk in een andere werkomgeving ervaring op te doen. Met RUN-OK wisselen meer dan 15 zorgprofessionals van operatiekamer voor een innovatieve samenwerking. Operatieassistenten, anesthesiemedewerkers en recoveryverpleegkundigen van het Martini Ziekenhuis (Groningen), Ziekenhuis Nij Smellinghe (Drachten), Ommelander Ziekenhuis Groningen (Scheemda) en het Wilhelmina Ziekenhuis Assen hebben meegedaan.

8.3 DUURZAME INZETBAARHEID

AANTREKKEN NIEUWE COLLEGA'S

Voor Nij Smellinghe is kwalitatieve en kwantitatieve medewerkersbezetting belangrijk en voortdurend onder de aandacht. Dit gebeurt enerzijds door middel van gerichte werving en selectie, anderzijds door het opleiden van potentiële medewerkers.

Een belangrijke rol bij het aantrekken van nieuwe medewerkers is dat Nij Smellinghe bekend staat als een goede werkgever met een goede sfeer en mogelijkheden biedt voor persoonlijke ontwikkeling. In 2025 waren er 146 vacatures in Nij Smellinghe. De moeilijk vervulbare vacatures waren: ziekenhuispsychiater, SEH-arts, verpleegkundigen met specialisaties (SEH, IC, kind, obstetrie), medewerker steriele medische hulpmiddelen en gespecialiseerd MBB'ers. We zien dat de moeilijk vervulbare vacatures toenemen.

In 2026 versterken we onze inzet op het aantrekken en behouden van collega's. We ontwikkelen een arbeidsmarktstrategie die past bij wie we zijn: een toekomstbehoudende en warme organisatie waar medewerkers de ruimte krijgen om te groeien.

Jaar	Totaal aantal vacatures
2025	146
2024	158
2023	133
2022	102
2021	106

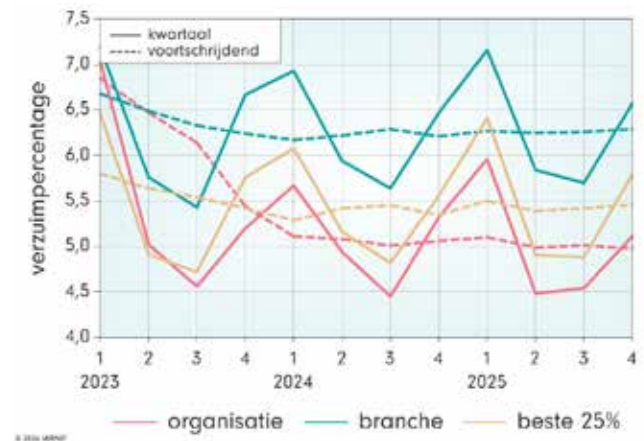
VERLOOP (IN-EN UITSTROOM)

De instroom in 2025 was 318 collega's (174,29 fte) en de uitstroom 228 collega's (106,42 fte). Hiervan zijn 106 vrijwilligers en 64 stagiaires. Het verloop komt daarmee in 2025 op 8,35 %. Binnen verpleging & verzorging was de instroom 12,78% en de uitstroom 5,47%
 De redenen voor verloop zijn zeer divers. Hier valt in 2025 geen trend in te ontdekken.

VERZUIM EN INZETBAARHEID

Met trots vermelden we dat het in 2025 wederom is gelukt om positief te sturen op verzuim en inzetbaarheid binnen Nij Smellinghe. Centraal hierin staan het goede gesprek, ook hebben voor vitaliteit en balans, en snel handelen wanneer ondersteuning nodig is. Door deze aanpak, waarin preventie en tijdige begeleiding centraal staan, blijven meer collega's duurzaam inzetbaar.
 In de benchmark met andere zorginstellingen zorgde dat voor een rapportcijfer 9,3 (2024: 9,0). Dankzij dit prachtige rapportcijfer behoort Nij Smellinghe tot de drie best scorende ziekenhuizen in de Vernet Health Ranking 2025. De Vernet Health Ranking erkent zorgorganisaties die uitblinken in verzuimbeheersing en inzetbaarheid.

Resultaten verzuimbeleid *1	2025	2024	2023	2022	2021
Verzuimpercentage 1e ziekte jaar	4,99	5,05	4,57	6,6	5,8
Verzuimfrequentie	1,06	1,08	1,11	1,53	0,92



Toelichting: De rode lijn is Nij Smellinghe. We doen het significant beter dan de beste 25% van de organisaties in de benchmark (gele lijn).

MEDEWERKERSONDERZOEK

In 2025 heeft opnieuw het medewerkersonderzoek plaatsgevonden met een responspercentage van 70%. Uit de resultaten komt het volgende beeld naar voren: medewerkers van Nij Smellinghe zijn uitzonderlijk bevlogen, voelen zich gewaardeerd en trots op de warme, nuchtere cultuur. Tegelijkertijd is er behoefte aan een meer inspirerende toekomstvisie, meer betrokkenheid bij besluitvorming en verbetering van samenwerking en werkomgeving. Onze scores liggen hoger dan die van vergelijkbare organisaties, met een werkplezierscore van 8,1 en een bevlogenheidsscore van 7,7. Het ambassadeurschap (eNPS) komt uit

op 37, wat duidt op een grote groep medewerkers die Nij Smellinghe actief zouden aanbevelen als werkgever. (zie figuur)
 Medewerkers zijn erg bevlogen en voelen een sterke verbinding met de organisatie. Dit is uitzonderlijk hoog voor een ziekenhuis. Medewerkers voelen zich gewaardeerd door de organisatie, hun leidinggevende en hun collega's. Dit vormt een stevige basis voor werkgeluk en helpt medewerkers om beter om te gaan met werkdruk. We zien een gezond beeld rondom werkdruk en welzijn. Daarnaast ervaren medewerkers dat er groeimogelijkheden zijn en geven zij aan betrokken en toegewijd te zijn. Ze geven



aan dat ze verwachten dat ze de komende één á twee jaar bij Nij Smellinghe te willen blijven werken. De trojkepunten die medewerkers noemen sluiten hier mooi op aan: trots op Nij Smellinghe als werkgever, sterke patiëntgerichtheid en een vertrouwde teamdynamiek.

9. ORGANISATIE EN BESTURING

9.1 JURIDISCHE STRUCTUUR

De statutaire naam van Nij Smellinghe is: Stichting Ziekenhuis 'Nij Smellinghe'. Deze stichting is statutair (en feitelijk) gevestigd te Drachten, op het adres Compagnonsplein 1 en is geregistreerd onder KvK-nummer 41000763.

De Poliklinische Apotheek Nij Smellinghe B.V. is een 55% dochter van Stichting Ziekenhuis 'Nij Smellinghe'. De jaarrekening van de Poliklinische Apotheek Nij Smellinghe B.V. is tezamen met de enkelvoudige jaarrekening van Stichting Ziekenhuis 'Nij Smellinghe' opgenomen in de geconsolideerde jaarrekening van Stichting Ziekenhuis 'Nij Smellinghe'. Vanwege de overheersende beleidsbepalende zeggenschap die Nij Smellinghe heeft in Stichting Multifunctioneel Centrum Dokkum, worden sinds 2018 de financiële cijfers van deze stichting geconsolideerd met de jaarrekening van Nij Smellinghe.

BESTUURLIJKE FUSIE

Per 1 januari 2025 is Nij Smellinghe bestuurlijk gefuseerd met zorg- en kennisorganisatie ZuidOostZorg in Stichting NijZ. Sindsdien vallen beide organisaties onder één Raad van Bestuur. De bestuurlijke fusie markeert een belangrijke stap in de gezamenlijke ambitie om de gezondheid van de inwoners van Zuidoost Friesland en omgeving te versterken. Tegelijkertijd richten de samenwerkende organisaties zich op het toegankelijk, beschikbaar en betaalbaar houden van de professionele zorg.



9.2 GOVERNANCE

Stichting Ziekenhuis 'Nij Smellinghe' wordt sinds 1 januari 2025 bestuurd door Stichting NijZ. Het bestuur van Stichting NijZ bestaat uit Bert Kleinlugtenbeld, Simone Meertens en Karine van der Kraan. De dagelijkse leiding van ziekenhuis Nij Smellinghe ligt bij Bert Kleinlugtenbeld.

RAAD VAN TOEZICHT

Met ingang van 1 januari 2025 is een nieuwe fase begonnen: de bestuurlijke fusie tussen ziekenhuis Nij Smellinghe en ZuidOostZorg heeft geleid tot één gezamenlijke Raad van Toezicht voor Stichting NijZ.

Lees meer over de Raad van Toezicht in hoofdstuk 10 NijZ.

MEDISCH SPECIALISTEN

Bij Nij Smellinghe werkten in 2025 171 medisch specialisten, waarvan het merendeel vrijgevestigd is (circa 73%).

Het Koepelbestuur bestond in 2025 uit de volgende leden:

- Mevrouw C.A. (Lot) Van Rassel-Jansen SEH-arts (voorzitter Koepelbestuur en medische staf)
- De heer S. (Sjoerd) Hovenga Internist-oncoloog (vicevoorzitter Koepelbestuur en medische staf)
- De heer B.H. (Bennie) Reitsma Longarts (secretaris)
- De heer C.V. (Christiaan) Bakker Dermatoloog (penningmeester)
- De heer A.F.J. (Alwin) Brouwer Quality Officer (adviseur Koepelbestuur)
- De heer P.F.M. (Pepijn) Gielkens MKA-chirurg (Lid)

De vrijgevestigde specialisten zijn verenigd in een viertal MSB's (Medisch Specialistisch Bedrijf), waarmee het ziekenhuis afspraken maakt over de te leveren kwaliteit van zorg en de vergoeding hiervoor.

- Medische Maatschap Drachten
- Regionaal Productiebedrijf Heelkunde B.V.
- MDL Zuidoost Friesland
- Tandheelkundig Specialistisch Bedrijf Drachten

BELANGRIJKE ONTWIKKELINGEN 2025

Bestuurlijke ontwikkelingen

Er is een begin gemaakt met besprekingen tussen Antonius Zorggroep en Nij Smellinghe om de samenwerking te verdiepen.

Overige samenwerkingen

Met Antonius Zorggroep werken wij op meerdere fronten samen. In 2024 is gezamenlijk een PET-CT-scanner aangeschaft en in gebruik genomen.



Raad van Bestuur (v.l.n.r.) Bert Kleinlugtenbeld, Karine van der Kraan en Simone Meertens

Deze samenwerking blijkt in 2025 een groot succes te zijn. Inmiddels worden alle patiënten van Sneek en Drachten op de PET-CT gediagnosticeerd. Deze samenwerking is op het gebied van nucleaire geneeskunde uitgebreid met het Martini Ziekenhuis om lange wachttijden te voorkomen.

De laboratoria van Antonius Zorggroep en Nij Smellinghe in Drachten zetten binnen de bestaande samenwerking een mooie vervolgstap richting het optimaliseren en digitaliseren van het laboratoriumproces. Sinds 4 maart 2025 wordt de routeplanningen voor bloedafnames, het aanvraagproces van laboratoriumdiagnostiek, de bloedafname en de registratie van gegevens door beide ziekenhuizen volledig digitaal aangeboden via een speciale routeplan en registratie-app in plaats van op papier. Hierdoor wordt de kans op fouten geminimaliseerd en zijn uitslagen sneller bekend. Door de app samen te ontwikkelen en testen zijn kosten bespaard.

INTERNE GOVERNANCE

In 2025 is de adviesraad voor verpleegkundig specialisten (VS) en physician assistants (PA) genaamd VeSPA gestart als formeel bestuur. VeSPA heeft hierbij een formele adviesrol richting de Raad van Bestuur en daarmee zijn zij de vertegenwoordiging van alle verpleegkundig specialisten en physician assistants.

9.3 KANSEN- EN RISICOMANAGEMENT

De meerjarenstrategie 2024-2026 'Samen werken aan duurzame zorg' vormt binnen Nij Smellinghe de basis van de beleidscyclus. Deze cyclus is onderdeel van ons kwaliteitsmanagementsysteem en helpt bij het identificeren van kansen en risico's. Sinds 2017 heeft Nij Smellinghe zich gecommitteerd aan de ISO 9001:2015 (kwaliteitsmanagementsysteem) en KIWA keurmerk NEN7510 (informatieveiligheidssysteem). Beide certificeringen helpen ons bij het verbeteren van zorgprocessen, het voldoen aan wet- en regelgeving, het inspelen op kansen en risico's en het verhogen van de patiënttevredenheid. Het kwaliteitsmanagementsysteem ondersteunt hierbij als een totaalstructuur waarbinnen alles dat wat met kwaliteit te maken heeft wordt vastgelegd. Zoals beleid, procedures, registraties, doelen, acties en evaluatie. Onder andere het Kwaliteitsportaal en ons managementinformatiesysteem (PowerBI) zijn systemen die ons hierin faciliteren.

Naast de kansen en risico's op strategisch niveau, doen kansen en risico's zich ook voor op tactisch of operationeel niveau. Hierin kan en gaat er intern op operationeel niveau nog een optimalisatieslag plaatsvinden bij alle medewerkers. In 2025 zijn we gestart met de Trimester-rapportages en is er een start gemaakt met het verbinden van de kansen en risico's aan de doelstellingen. De nieuwe werkwijze geeft meer inzicht en eigenaarschap aan de domeinhouders maar ook alle betrokkenen.



KANSEN- EN RISICOMANAGEMENT IS PROCESSEN BEHEERSEN

Het naleven van ISO-norm 6.1 leidt tot het continu verbeteren van zorg. Nij Smellinghe gebruikt het kansen- en risicomanagementsysteem (KRM) niet alleen om te voldoen aan normen. Maar bovenal om kansen en de risicovolle processen in de organisatie te beheersen op zowel strategisch, tactisch en operationeel niveau. Daarvoor is het nodig om op alle domeinen en niveaus de kansen en risico's inzichtelijk te maken. Het KRM helpt ons als organisatie om te doen wat we willen en moeten doen. We sturen op de realisatie van vooraf bedachte doelstellingen en resultaten. En nemen ook interne en externe factoren mee die van invloed kunnen zijn op het (bij)sturen van doelstellingen en resultaten. Het voortdurend identificeren en wegen van de impact van kansen en risico's op de doelen en resultaten helpt hierbij. Het KRM is opgebouwd in domeinen en geborgd in ons Kwaliteitsportaal. En wordt door de managementteam-eigenaren (domeinhouders) besproken, wanneer nodig bijgesteld tijdens de kwartaaloverleggen en vastgesteld tijdens het MT-overleg. De input wordt gebruikt voor het uitvoeren van de directiebeoordeling, die twee keer per jaar plaatsvindt.

KANSEN EN RISICO'S 2025

Hieronder de voornaamste kansen en risico's die van invloed kunnen zijn op de zorgverlening binnen onze organisatie.

Kansen

- Het nieuwe Veiligheidsdenken is een kans met het oog op het ontregelen van zorg en de verantwoordelijkheden van de beroepsgroepen te bestendigen. Daar waar het vak zo waardevol in is: zorgen voor de zorg!
- Samenwerking ZuidOostZorg (NijZ) en acute ouderenzorg uitbreiden
- Aantrekkelijke werkgever (behouden en aantrekken van medewerkers) intern opleiden
- Samenwerking Firda (opleidingen verder ontwikkelen en praktijk achter de deur)

Risico's

- De volumennormen, spreiding en concentratie van zorg brengen een veranderend zorglandschap voor de regio met zich mee
- Informatiebeveiligingsrisico's (bijvoorbeeld verlies of diefstal van patiëntgegevens, hacking of ransomware, AI)
- Invulling schaarse beroepen
- Medische fouten (bijvoorbeeld door een verkeerde diagnose of het toedienen van verkeerde medicatie)
- Financiële risico's (bijvoorbeeld door toename van kosten van de zorg, ICT, cao-stijging of bouw)
- Toename agressie en geweld

HERAUDIT SUCCESVOL AFGEROND

In februari 2026 is de her-audit ISO 9001 samen met het KIWA keurmerk NEN 7510 succesvol afgerond. Nij Smellinghe had de afgelopen jaren geen tekortkomingen op de ISO 9001. We kregen complimenten over het enthousiasme, de bevologenheid van alle medewerkers en de vooruitgang die wij als ziekenhuis hebben geboekt. We zijn een 'warm' en professioneel ziekenhuis waar kwaliteit echt gedragen wordt en waar we samen keihard werken. Ons blauwe hart was goed voel- en zichtbaar! Een mooie waardering voor onze organisatie, cultuur en patiënten waar we trots op zijn.

10. NIJZ

Bestuursverslag 2025

Op 1 januari 2025 is Nij Smellinghe samen met ZuidOostZorg bestuurlijk gefuseerd in stichting NijZ! Deze bestuurlijke fusie markeert een belangrijke stap in de gezamenlijke ambitie om de gezondheid van de inwoners van Zuidoost Friesland en omgeving te versterken. Tegelijkertijd richten we ons op het toegankelijk, beschikbaar en betaalbaar houden van de professionele zorg.

Bestuur NijZ

Het bestuur van Stichting NijZ bestaat uit Bert Kleinlugtenbeld, Simone Meertens en Karine van der Kraan. De dagelijkse leiding van ZuidOostZorg ligt bij Simone Meertens en Karine van der Kraan, de dagelijkse leiding van ziekenhuis Nij Smellinghe ligt bij Bert Kleinlugtenbeld. Gezamenlijk pakken ze grote strategische thema's uit programma NijZ op.

Programma NijZ

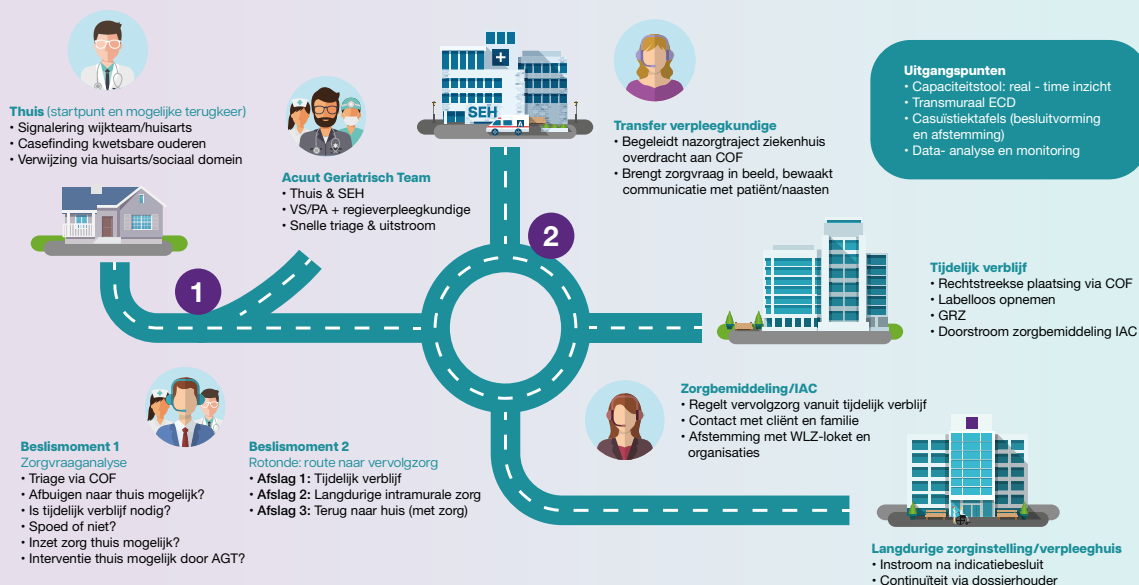
Door de bestuurlijke fusie versterken we samenwerking met behoud van identiteit, cultuur en structuur, aan de hand van 5 programmalijnen, waarbij we ons richten op passende zorg en gezondheid, aantrekkelijke en beste werkgever in Zuidoost Friesland, een duurzame wereld, een toekomstbehendig bedrijf en onze plek in het (zorg) landschap. Een greep uit onze resultaten uit 2025 lees je in dit hoofdstuk.

Samen werken aan betere ouderenzorg in Zuidoost Friesland Het samenwerken rondom het regiomodel krijgt praktisch steeds meer vorm. We richten ons op een goede provinciale zorgcoördinatie via het COF (coördinatiepunt ouderenzorg Friesland) en we werken als NijZ samen op gebied van een optimale in- door- en uitstroom zodat de ouderen in Zuidoost Friesland verzekerd zijn en blijven van zorg en we de acute as maximaal ontlasten. Vanuit dit regiomodel (te zien op de volgende pagina) werken we in Zuidoost Friesland samen rond de zorg voor ouderen.

Het model helpt om de zorg beter op elkaar aan te laten sluiten, zodat ouderen niet onnodig in het ziekenhuis terechtkomen of langer blijven dan nodig. De hele regio – van huisartsen en wijkteams tot ziekenhuis en VVT-organisaties (Verpleeg-, Verzorgingshuizen en Thuiszorg) – werkt hierin samen aan één duidelijke en soepele route voor tijdelijke zorg en vervolgzorg. De kern van het model draait om snelle triage, goede afstemming en optimale inzet van regionale capaciteit.

Mooie resultaten van 2025:

- Gezamenlijke verpleegkundige triage via het coördinatiepunt ouderenzorg Friesland (COF);
- Bereikbaarheid in de avond-nacht- en weekenddiensten ouderenzorg uitbesteed aan een regionale partij
- Het toevoegen van twee verpleegkundige specialisten aan het acuut geriatrisch team
- Het toewerken naar een regionaal behandelteam samen met het acuut geriatrisch team



Regiomodel 3.0

Samen verbeteren, leren en ontwikkelen

Door de bestuurlijke fusie zien we mogelijkheden om een nog aantrekkelijke werkgever te zijn. Zo kunnen medewerkers van ZuidOostZorg ervaring opdoen in het ziekenhuis en kunnen medewerkers van Nij Smellinghe juist ervaring opdoen in de ouderenzorg. Daarnaast geven we, aan de hand van vragen die bij medewerkers leven, samen vorm aan de Sterk in je Werkbeweging. In 2025 zijn functies gezamenlijk ingevuld (zie ook hybride team digitale transformatie) en konden medewerkers nieuwe werkervaring opdoen die past bij hun ontwikkeling. Zo wordt het werk afwisselender en blijven mensen met plezier in de zorg werken. Een paar voorbeelden van functies die we gezamenlijk inzetten zijn: de arbeidsdeskundige, de muziektherapeut en de privacyjurist vanaf 1 januari 2026. Daarnaast hebben we gezamenlijk met Firda een practoor Toegepaste Zorginnovatie benoemd. Dit practoraat richt zich op het versterken van de zorgtransitie in Friesland en Flevoland door middel van technologie en onderwijsvernieuwing.

Daarnaast zijn er in 2025 al mooie initiatieven gestart om onze gezamenlijke kracht op het gebied van leren en ontwikkelen te bundelen. Een mooi voorbeeld is het Inspiratie-evenement Denken, doen en groeien van corporate antropoloog Jitske Kramer en artiest Typhoon. Onder de naam 'Rhythm of Life' deelden zij persoonlijke verhalen en inzichten over diversiteit en inclusie, afgewisseld met muziek die wist te raken. Of de goed bezochte bijeenkomst over Generatie Z. Ook in 2026 geven we hier een vervolg aan, zoals het verder verbinden van stageplekken en scholingen van beide organisaties.



Hybride team digitale transformatie

Vanuit onze samenwerking zien we een mooie kans om gezamenlijk stappen te maken op het gebied van digitale transformatie en capaciteitsmanagement. Zo hebben we ieder verschillende projecten op het gebied van digitale zorg en innovatie. Te denken valt aan de uitwisseling van patiëntgegevens tussen Nij Smellinghe en ZuidOostZorg, maar ook aan implementatie van AI die de administratieve last van zorgverleners gaat verlichten. Gezamenlijk hebben we drie collega's geworven, die vanaf september in een hybride team organisatie-overstijgend samenwerken.

Duurzame bedrijfsvoering

Door onze bedrijfsmatige manier van samenwerken zorgen we voor een geïntegreerde aanpak van de zorgcontractering. Dit stelt ons niet alleen in staat om verantwoorde keuzes te maken op het gebied van vastgoed, waarbij we alleen investeren als er voldoende financiële middelen beschikbaar zijn, maar draagt ook bij aan onze aantrekkingskracht als werkgever en als zorgverlener. Bovendien leggen we de nadruk op samenwerking binnen de keten, zodat we samen sterker staan en gezamenlijk blijven bouwen aan een toekomstbestendige organisatie.



Verslag van de interne toezichthouder

Wie is de Raad van Toezicht?

Met ingang van 1 januari 2025 is een nieuwe fase begonnen: de bestuurlijke fusie tussen ziekenhuis Nij Smellinghe en ZuidOostZorg heeft geleid tot één gezamenlijke raad van toezicht voor Stichting NijZ. Met z'n zevenen vormen we de gezamenlijke raad, met leden vanuit de oude raden van toezicht en nieuwe leden. Vanuit de raad van Nij Smellinghe zijn Jeff, Daan en Lidy meegegaan naar de nieuwe raad. Vanuit de raad van ZuidOostZorg zijn Dienneke en Erik meegegaan. Op 1 januari 2025 mochten we Jos en Micha verwelkomen als nieuwe leden van de raad. Ieder lid brengt z'n eigen expertise, ervaring en frisse blik mee.

De Raad van Toezicht van NijZ bestaat uit:

- Jos Aartsen (voorzitter)
- Dienneke Hedemann
- Jeff Biesma
- Erik Buskens
- Lidy Hartemink
- Daan Dorr
- Micha van Akkeren

Hoe werkt de Raad van Toezicht?

We werken met drie commissies: de commissie bedrijfsvoering, de commissie kwaliteit & veiligheid en de remuneratiecommissie. Iedere commissie kent zijn eigen portefeuille aan onderwerpen die besproken worden. Na elke vergadering delen deze commissies hun bevindingen en adviezen met de hele raad, zodat iedereen goed op de hoogte blijft. Jaarlijks evalueren we onze samenwerking.

“ Ons eerste jaar als nieuwe raad. We zijn samen enthousiast en met frisse blik begonnen aan deze nieuwe fase. We kijken terug op een jaar waarin we toezicht hebben gehouden met aandacht en in verbinding. ”

Visie Raad van Toezicht

Als raad houden we toezicht op de gang van zaken van beide organisaties, het beleid wat zij voeren en hun gezamenlijke programma NijZ. Daarnaast houden we vanuit onze werkgeversrol ook toezicht op het functioneren van de Raad van Bestuur. In januari 2025 hebben we onze visie op toezicht vastgesteld. Hierin beschrijven we het volgende: “De raad biedt ondersteuning en bescherming waar nodig, luistert actief, denkt mee en verstrekt advies waar mogelijk en is waar vereist kritisch en onafhankelijk.” We werken volgens de kernwaarden van beide organisaties en houden ons aan de Governance Code 2022.

Wat bespreken we als raad?

In de zeven gehouden vergaderingen hebben we gesproken over thema's zoals de strategie en het programma NijZ. Ook spraken we over de actualiteiten in de regio, de kwaliteit, financiën en de vastgoedplannen van beide organisaties. Daarnaast organiseerden we ook themasessies. Zo gingen we uitgebreid in gesprek over de open deuren bij ZuidOostZorg, de robotchirurgie bij Nij Smellinghe, het gezamenlijk werven van nieuwe collega's voor digitale transformatie en bespraken we informatiebeveiliging en privacy uitvoerig. Voor de ontwikkelingen rondom NijZ verwijzen we naar het hoofdstuk NijZ. Daarnaast ontmoeten we jaarlijks de verschillende gremia van beide organisaties. We kijken terug op interessante en goede gesprekken.

Goed beslagen ten ijs

We brengen als raad regelmatig werkbezoeken aan de verschillende locaties. Deze bezoeken geven ons een direct beeld van de praktijk. We spreken medewerkers op de afdelingen en ervaren hoe de zorg beleefd wordt. De bezoeken versterken bovendien de verbinding tussen toezicht en werkvloer, omdat we de organisatie van dichtbij leren kennen. De ervaringen die we daar ophalen, helpen ons om ons toezicht gericht en goed onderbouwd uit te voeren. Om verder goed op de hoogte te blijven, laten we ons met regelmaat bijscholen of nemen deel aan bijeenkomsten ten behoeve van kennis- en competentieontwikkeling. Een overzicht van de scholingen is te vinden op nvtz.nl.

ONS VERHAAL

Nij Smellinghe is de plek waar mensen belangrijke momenten meemaken: waar je voor het eerst je kind in je armen houdt, een impactvolle uitslag krijgt, je pijn wordt verlicht en waar je afscheid neemt.”

Dit is het verhaal van Nij Smellinghe. Het verhaal van ons allemaal, samen zijn we het kloppende blauwe hart van dit ziekenhuis. [Lees meer >>](#)

MINDER ONGEMAK VOOR PATIËNTEN DOOR NIEUWE HECHTTECHNIEK



23 januari 2025

Sinds eind 2024 passen de oncologisch chirurgen van Nij Smellinghe bij borst-kankeroperaties waarbij al het borstweefsel wordt verwijderd een nieuwe hechttechniek toe: quilten. Hierbij wordt de onderhuidse laag met oplosbare hechtdraad aan de borstspier vastgemaakt. Hierdoor wordt de ruimte verkleind waardoor er minder kans is op wondvocht, waardoor een drain niet langer nodig is. Dit zorgt voor minder ongemak, een sneller herstel en minder poliklinische bezoeken. Een mooie ontwikkeling in de borstkankerzorg die het ongemak voor onze patiënten verkleint.

[Meer info >>](#)

VERVANGEN GEVELS: ZORG BLIJFT ONONDERBROKEN



24 januari 2025

Om minder energie te verbruiken, zijn de gevels vervangen. Het vervangen en isoleren van de gevels levert een forse besparing op het energieverbruik. De nieuwe gevels zijn duurzamer, zien er moderner uit en worden goed geïsoleerd.

JAAROVERZICHT 2025 NIJ SMELLINGHE

JANUARI

ZUIDOOSTZORG EN NIJ SMELLINGHE BESTUURLIJK GEFUSEERD IN NIJZ



9 januari 2025

Zorg- en kennisorganisaties ZuidOostZorg en ziekenhuis Nij Smellinghe zijn bestuurlijk gefuseerd. Per 1 januari 2025 vallen beide organisaties onder één Raad van Bestuur. De bestuurlijke fusie markeert een belangrijke stap in de gezamenlijke ambitie om de gezondheid van de inwoners van Zuidoost Friesland en omgeving te versterken. Tegelijkertijd richten de samenwerkende organisaties zich op het toegankelijk, beschikbaar en betaalbaar houden van de professionele zorg. NijZ is de nieuwe stichting waarin de bestuurlijke fusie is vormgegeven.

[Meer info >>](#)

VERNIEUWDE POLIKLINIEK PREOPERATIEVE SCREENING



10 januari 2025

De vernieuwde polikliniek Preoperatieve Screening is op 9 januari 2025 feestelijk geopend. In de vernieuwde ruimtes staat toegankelijkheid centraal. De aanpassingen dragen bij aan een moderne, professionele en toegankelijke polikliniek. De spreek- en behandelkamers zijn ruimer opgezet en er is extra aandacht besteed aan privacy voor patiënten, zowel aan de balie als in de wachtkamer. Daarnaast zijn er veel duurzame materialen uit het ziekenhuis hergebruikt. Zo zijn onder andere kozijnen uit oude gevels verwerkt in de spreekkamers. Op deze manier werken we samen aan duurzame zorg.

[Meer info >>](#)

Wat deze gevelrenovatie bijzonder maakt, is dat tijdens het vervangen van de gevels de zorgverlening in het ziekenhuis gewoon doorgaat. De gevels worden, waar mogelijk, hergebruikt binnen het ziekenhuis.

[Meer info >>](#)

WARMTE MAAKT HET PRIKKEN VAN EEN INFUUS MAKKELIJKER



28 januari 2025

Op de Dagbehandeling B1 worden dagelijks patiënten voorbereid op hun behandeling, waarvoor een infuus nodig is. Het prikken daarvan kan lastig zijn door factoren zoals een oudere huid, fijne aderen, huidverkleuringen of prikangst. Regieverpleegkundige Gerda van der Wal onderzocht tijdens haar HBO-V modules de effectiviteit van warmte-toediening bij het inbrengen van een infuus. Dit leidde tot de introductie van het gebruik van warme handdoeken en hotpacks, die de handen van patiënten voor het prikken opwarmen. De warmte vergemakkelijkt het zichtbaar en voelbaar maken van de aderen, wat het prikken gemakkelijker maakt en de patiënt meer comfort biedt.

[Meer info >>](#)

INTERVIEW QUEST MET ONZE LYMF-EXPERT



31 januari 2025

Een massage is altijd fijn, maar kun je jezelf gezond masseren? Lyfmedrainage wordt door diverse influencers gepromoot als dé manier om je lichaam te detoxen, maar klopt dat wel? Hierover spraken onze collega's Kirsten van Duinen (dermatoloog) en Malou van Zanten (physician assistant) van het Expertisecentrum Lymfovasculaire Geneeskunde met het magazine Quest. In het ECL zijn we gespecialiseerd in diagnostiek en behandeling van lymfoedeem en lipoedeem.

[Meer info >>](#)

FEBRUARI

MAYKES LITTEKEN VERDWEEN DANKZIJ LASERTHERAPIE



5 februari 2025

Vanaf nu zou ze voor altijd een litteken in haar gezicht hebben. Dat is wat Mayke Baas dacht, toen een trap van haar paard resulteerde in een flinke wond op haar bovenlip. Totdat ze in Nij Smellinghe lasertherapie onderging. Van het litteken is nu bijna niks meer te zien.

[Meer info >>](#)

VERNIEUWDE POLIKLINISCHE APOTHEEK



11 februari 2025

De poliklinische Apotheek van Nij Smellinghe is vernieuwd. Sinds de oprichting, 14 jaar geleden, is er veel veranderd. Zo is het aantal bezoekers en recepten fors gestegen. Om beter in te spelen op deze ontwikkelingen is de poliklinische Apotheek vernieuwd. Het resultaat? Een nieuwe frisse uitstraling, veiligere werkomgeving en minder wachttijd voor patiënten.

[Meer info >>](#)

SUCCESVOL SYMPOSIUM OVER AMBULANTE REVALIDATIE



13 februari 2025

Zorg- en kennisorganisatie ZuidOostZorg en Nij Smellinghe zetten steeds meer in op thuis revalideren. Onderzoek toont aan dat revalidatie in de eigen leefomgeving betere resultaten oplevert. Mensen herstellen sneller, ervaren meer regie over hun traject en pakken dagelijkse routine sneller op. Om kennis en ervaringen op dit vlak te delen, organiseerden beide zorgorganisaties samen het symposium 'Beter naar huis, beter thuis' voor zorgprofessionals.

[Meer info >>](#)

STRATEGIEPLAAT 'SAMEN WERKEN AAN DUURZAME ZORG'



14 februari 2025

De strategieplaat is een praatplaat waar collega's samen in gesprek gaan over de strategie 'Samen werken aan duurzame zorg 2024 - 2026' en wat dit betekent voor hun team.

[Meer info >>](#)

📅 MAART

LEERROUTE BASIS ACUTE ZORG



14 maart 2025

Sinds oktober 2024 volgen verpleegkundigen van binnen en buiten ziekenhuis Nij Smellinghe de leerroute BAZ (Basis Acute Zorg). Het gaat om een pilot. De verpleegkundigen specialiseren zich voor maar liefst twee domeinen om als BAZ-verpleegkundige aan de slag te kunnen gaan binnen de acute zorg. Gebruikelijk is opleiden voor één domein, twee domeinen is uniek.

Nij Smellinghe biedt hiermee een mooie uitdaging en kans voor de verpleegkundige om zich verder te ontwikkelen in hun vak en in te springen waar dat nodig is. Naar verwachting is de leerroute BAZ dan ook één van de oplossingen voor de schaarste aan zorgmedewerkers bij specialistische functies.

[Meer info >>](#)

THUISTRAININGSPROGRAMMA DRAAGT BIJ AAN SNELLER HERSTEL



18 maart 2025

Kwetsbare darmkankerpatiënten kunnen zich optimaal voorbereiden op een operatie met een uniek thuistrainingsprogramma. Sinds kort wordt dit programma aangeboden door Nij Smellinghe. Met behulp van fietsergometers (een soort hometrainer) en digitale technologie werken patiënten in hun eigen leefomgeving aan hun conditie. Dit innovatieve programma draagt bij aan een sneller herstel en tot 50% minder complicaties na een darmkankeroperatie en maakt deel uit van wetenschappelijk praktijkonderzoek.

[Meer info >>](#)

NIEUWE ROUTENUMMERING EN BEWEGWIJZERING

19 maart 2025

Op 31 maart 2025 vernieuwen we in Nij Smellinghe de routenummering en bewegwijzering. Door verbouwingen en verhuizingen binnen het ziekenhuis in de afgelopen jaren is de huidige routenummering en bewegwijzering minder logisch en overzichtelijk geworden. Om de toegankelijkheid te verbeteren, passen we de routenummering en bewegwijzering aan.

[Meer info >>](#)

NIEUWE IC-TRANSPORTKART VERVOERT IC-PATIËNTEN VEILIG EN GEMAKKELIJK



28 maart 2025

Nij Smellinghe heeft sinds kort een nieuwe IC-transportkar, ontwikkeld in nauwe samenwerking met onze intensivisten, IC-verpleegkundigen Jansen Medicars en collega's van Medische Technologie. Deze kar maakt het mogelijk om (beademde) IC-patiënten veilig en gemakkelijk te vervoeren binnen het ziekenhuis, bijvoorbeeld naar de CT-scan. Het ontwerp is zo doordacht dat hij gekoppeld kan worden aan zowel een IC-bed als een SEH-brancard. En dat is uniek.

[Meer info >>](#)

📅 APRIL

JONG EN KANKER: DAT VERANDERT ALLES



1 april 2025

Elk jaar horen ruim 4.000 jongvolwassenen tussen de 18 en 39 jaar in Nederland dat zij kanker hebben. Deze AYA's (adolescents & young adults) zijn in de bloei van hun leven en verliezen bij de diagnose vaak de grip op hun leven.

JAAROVERZICHT NIJ SMELLINGHE

Nij Smellinghe biedt deze patiënten vanaf april 2025 leeftijdsspecifieke zorg en ondersteuning die samenhangt met hun medische behandeling.

[Meer info >>](#)

ONZE FONTEIN OP ZONNESCHIJN



3 april 2025

Sinds deze week hebben we een fontein in de vijver op het medewerkersparkeerterrein. Maar wist je dat deze fontein een speciale betekenis heeft? Als de fontein aan staat, betekent dit dat ons ziekenhuis op dat moment 100% draait op zonnestroom én zelfs stroom teruglevert aan het net! Een mooie stap naar duurzame toekomst! Zo werken we samen aan duurzame zorg.

[Meer info >>](#)

ZIEKENHUIZEN IN NOORD-NEDERLAND STARTEN UNIEK UITWISSELINGSPROGRAMMA



7 april 2025

Vier Noord-Nederlandse ziekenhuizen hebben de handen ineengeslagen voor een vernieuwend uitwisselingsprogramma: RUN-OK (Regionale Uitwisseling Noord Operatiekamers). Dit initiatief biedt operatiekamerpersoneel de kans om tijdelijk in een andere werkomgeving

ervaring op te doen. Door kennis, expertise en werkwijzen te delen, ontstaat er een leerzame uitwisseling en waardevolle kruisbestuiving waar zowel zorgprofessionals als de regio van profiteren. [Meer info >>](#)

UNIEK NIEUW VOEDINGSCONCEPT GEEFT PATIËNT MEER REGIE



7 april 2025

Zelf kiezen of je in de middag of in de avond een warme maaltijd eet en hoe laat? Met het nieuwe voedingsconcept van Nij Smellinghe wordt dit de standaard voor patiënten die opgenomen liggen in het ziekenhuis. Een gezonde en vers bereide maaltijd is essentieel voor het herstel van de patiënt. Een halfuur voor het uitserveren wordt de maaltijd in eigen keuken bereid met ingrediënten uit de regio. Dit concept is uniek binnen de ziekenhuisbranche.

[Meer info >>](#)

NIJ SMELLINGHE IN TOP 3 VERNET HEALTH RANKING



9 april 2025

Met trots delen we dat Nij Smellinghe behoort tot de drie best scorende ziekenhuizen in de Vernet Health Ranking 2024, met een prachtige 9 als rapportcijfer!

[Meer info >>](#)

SNELLERE DOORLOOPTIJD DOOR DIGITALISERING BLOEDAFNAMES ANTONIUS EN NIJ SMELLINGHE

10 april 2025

De laboratoria van Antonius Zorggroep en ziekenhuis Nij Smellinghe in Drachten zetten binnen de bestaande samenwerking een mooie vervolgstap richting het optimaliseren en digitaliseren van het laboratoriumproces. Sinds 4 maart 2025 wordt de routeplanningen voor bloedafnames, het aanvraagproces van laboratoriumdiagnostiek, de bloedafname en de registratie van gegevens door beide ziekenhuizen volledig digitaal aangeboden via een speciale routeplan en registratie-app in plaats van op papier. Hierdoor wordt de kans op fouten geminimaliseerd en zijn uitslagen sneller bekend.

[Meer info >>](#)

MUZIEKTERAPIE KRIJGT VASTE PLEK IN ZIEKENHUIS NIJ SMELLINGHE



14 april 2025

Na een succesvolle pilot in 2024 biedt ziekenhuis Nij Smellinghe muziektherapie nu structureel aan, twee dagdelen per week. Muziektherapie is een wetenschappelijk onderbouwde therapievorm waarbij muziek doelgericht wordt ingezet om herstel, communicatie en welzijn te bevorderen. De afgelopen jaren heeft muziektherapie haar effectiviteit bewezen, met name bij patiënten met een neurologische aandoening of op de intensive care. Muziektherapie is een mooi voorbeeld van de samenwerking tussen ZuidOostZorg en Nij Smellinghe vanuit de stichting NijZ.

[Meer info >>](#)

ALLES BINNEN HANDBEREIK DANKZIJ INNOVATIEVE 3D GEPRINTE OPLOSSINGEN



15 april 2025

Gerben Postma en Simeon Heijkoop, medisch technici bij Nij Smellinghe, benutten de 3D-printer van het ziekenhuis om innovatieve oplossingen te ontwikkelen. Ze hebben diverse hulpstukken geprint voor de Holding en Recovery van het operatiecomplex, zoals houders voor desinfectieflesjes. Dankzij de samenwerking met collega's konden deze ontwerpen snel worden gerealiseerd en geperfectioneerd. Door de nieuwe houders is alles binnen handbereik, zonder dat de collega's hier nog ongemak van ondervinden. Een mooie verbetering die we in korte tijd en met minimale kosten hebben bereikt.

[Meer info >>](#)

STERK TEAMWERK, OP HET WATER EN IN DE ZORG



17 april 2025

Net zoals bij het zeilen moet je in het ziekenhuis op elkaar kunnen vertrouwen en snel kunnen schakelen. Samenwerking onder druk en kunnen omgaan met onverwachte wendingen is erg belangrijk. In Nij Smellinghe werken 2.000 professionals elke dag samen, waarin een ieder

een belangrijke rol vervult. De samenwerking met het skûtsje Doeke van Martena symboliseert deze gedeelde waarden: vakmanschap en wendbaarheid. Door als partners van elkaar te leren, ervaringen uitwisselen en echt samen te werken door de zeilen op het skûtsje ontstaat er verbinding.

[Meer info >>](#)

LONGUITDAGING 2025



29 april 2025

De Longuitdaging, een initiatief van LAN (Long Alliantie Nederland), is op dinsdag 29 april 2025 van start gegaan met een feestelijke opening bij Atletiekvereniging Impala in Drachten. Het programma richt zich op mensen met COPD. Wanneer je kortademig bent is bewegen niet gemakkelijk. Maar juist bewegen is essentieel omdat daardoor de conditie verbetert en klachten kunnen afnemen. Door een samenwerking tussen verschillende organisaties krijgen ruim 35 deelnemers 20 weken lang professionele begeleiding tijdens wekelijkse wandelingen bij Atletiekvereniging Impala in Drachten.

[Meer info >>](#)



'DAG VAN DE ZORG'



12 mei 2025

Vandaag, 12 mei, is het de Dag van de Zorg. Ook op deze dag staan wij stil bij de zorg die elke dag door alle professionals wordt geleverd in Nij Smellinghe. Van verpleegkundige, receptiionist, ICT'er, schoonmaker tot specialist. Onze toppers werken samen in Nij Smellinghe om duurzame zorg te leveren. Als blijk van waardering ontvangen alle medewerkers van Nij Smellinghe vandaag speciale Nij Smellinghe sokken. Een symbolisch, maar persoonlijk gebaar om te laten zien dat we elke stap die onze collega's zetten waarderen.

[Meer info >>](#)

HET KLOKHUIS OP BEZOEK IN ONZE OK



19 mei 2025

Afgelopen vrijdag ontvingen we een bijzonder gezelschap in ons ziekenhuis: Het Klokhuis, een educatief jeugdprogramma van de NTR, kwam langs op onze operatiekamers om opnames te maken voor een nieuwe aflevering over anesthesie.

JAAROVERZICHT NIJ SMELLINGHE

Onze collega José, anesthesioloog, speelt hierin een centrale rol. Ze legt samen met Klokhuis-presentator Nizar aan kinderen uit wat narcose is, hoe een ruggenprik werkt en wat verdoving eigenlijk doet met je lichaam.

[Meer info >>](#)

WINNAAR ROOKVRIJE GENERATIE AWARD FRYSLÂN



26 mei 2025

We zijn trots om te mogen aankondigen dat wij één van de twee winnaars zijn van de Rookvrije Generatie Award Fryslân 2025! Met ons educatieve programma Vapen #jouwkeuze zetten de artsen vanuit de Friese ziekenhuizen zich in om jongeren bewust te maken van de gevaren van roken, vaperen en nicotine.

[Meer info >>](#)

VERZORGINGSPRODUCTEN DANKZIJ DONATIE STICHTING VRIENDEN VAN NIJ SMELLINGHE



31 mei 2025

Met de donatie van de Vrienden van Nij Smellinghe zijn er voor verschillende verpleegafdelingen van ons ziekenhuis verzorgingsproducten aangeschaft die de opnames in ons ziekenhuis een stuk aangenamer maken.

De Stichting Vrienden van Nij Smellinghe heeft als doel het bezoek aan het ziekenhuis en/of het verblijf in het ziekenhuis voor patiënten en bezoekers aangenamer te maken. Dit doen zij door projecten en faciliteiten te realiseren die niet uit het reguliere ziekenhuisbudget betaald kunnen worden.

[Meer info >>](#)

JUNI

STEM AAN BESTUURSTAFEL VOOR VERPLEEGKUNDIG SPECIALISTEN EN PHYSICIAN ASSISTANTS



10 juni 2025

Sinds 1 mei 2025 heeft Nij Smellinghe er een nieuwe adviesraad bij: VeSPA. In deze adviesraad zijn de verpleegkundig specialisten (VS) en physician assistants (PA) van ons ziekenhuis vertegenwoordigd. Andere adviesorganen in Nij Smellinghe zijn bijvoorbeeld de Ondernemingsraad en het Verpleegkundig Staf Bestuur.

[Meer info >>](#)

JULI

WEREN, KLEREN EN SMEREN



14 juli 2025

Huidkanker is de meeste voorkomende vorm van kanker in Nederland. De belangrijkste risicofactor? Te veel blootstelling aan UV-straling van de zon, vooral op jonge leeftijd. Als ziekenhuis vinden we het belangrijk om niet alleen zorg te bieden, maar ook actief bij te dragen aan preventie. Daarom zetten we ons in voor bewustwording over zonbescherming, in de spreekkamer en daarbuiten. In samenwerking met GGD Fryslân en KWF Kankerbestrijding werkten we mee aan de video Weren, Kleren, Smeren, gericht op ouders, kinderen en pedagogisch medewerkers.

[Meer info >>](#)

“VANUIT MIJN ERVARING KOM IK OP VOOR DE PATIËNT”



14 juli 2025

Marijke kwam begin 2024 bij de Cliëntenraad van ziekenhuis Nij Smellinghe. Met haar schat aan ervaring in de zorg, het onderwijs én als mantelzorgster, zet ze zich vol overtuiging in voor de stem van de patiënt.

[Meer info >>](#)

JAAROVERZICHT NIJ SMELLINGHE

GROTE DUURZAME STAP MET TWEDE WKO-INSTALLATIE

15 juli 2025

Vanaf 2026 wordt een nog groter deel van ziekenhuis Nij Smellinghe duurzaam verwarmd en gekoeld. Samen met technisch dienstverlener Equans bouwen we namelijk aan een tweede WKO-installatie (Warmte Koude Opslag). Daarmee zetten we een flinke stap richting een gasvrije toekomst. Goed voor het klimaat en voor onze omgeving.

[Meer info >>](#)

HET SERVICECENTRUM IS GEOPEND!

31 juli 2025

Vanaf deze week is het Servicecentrum bij de Medewerkersingang officieel geopend, dit was voorheen het Facilitair Servicepunt. Het is speciaal ingericht om medewerkers, leveranciers, monteurs en externe klanten optimaal te ondersteunen en om vragen te beantwoorden. In het Servicecentrum staan we voor je klaar om al je vragen te beantwoorden.

AUGUSTUS

NOORDELIJKE ZIEKENHUIZEN VERBETEREN SAMEN DE ZORG VOOR PATIËNTEN MET CHRONISCHE DARMZIEKTE



7 augustus 2025

Patiënten met een chronische darmziekte sneller een nieuwe behandelingen bieden, dubbele diagnostiek voorkomen en meer gebruikmaken van elkaars expertise. 'Om patiënten in Noord-Nederland de beste zorg te bieden, hebben we met negen ziekenhuizen het netwerk IBD North opgericht'.

[Meer info >>](#)

VERNIEUWD MEDISCH LABORATORIUM



15 augustus 2025

Het Medisch laboratorium in Nij Smellinghe is vernieuwd. Op de vernieuwde afdeling is de ruimte opnieuw ingericht zodat deze nog efficiënter gebruikt kan worden. We gaan nu anders om met voorraden, zo wordt een deel van de bevoorrading nu door de afdeling Logistiek uitgevoerd. Op de afdeling zijn veel duurzame materialen uit het ziekenhuis hergebruikt. Zo zijn de kozijnen uit de onlangs vervangen gevels verwerkt in de balie.

[Meer info >>](#)

EERSTE GROTE STAP NAAR TOEKOMSTBEHENDIGE ACUTE ZORG IN DRACHTEN



28 augustus 2025

Met de tijdelijke opening van de Spoedeisende Hulp (SEH) zet ziekenhuis Nij Smellinghe de eerste grote stap richting een compleet vernieuwde afdeling Acute Zorg. Hiermee zijn we toekomstbehendig: wendbaar en voorbereid op de veranderende zorgvraag en de uitdagingen op de arbeidsmarkt. De Spoedeisende Hulp (SEH) verhuist tijdelijk naar ons nieuwe gebouw. Zo ontstaat ruimte voor een grootschalige verbouwing van de SEH en

de huisartsenspoedpost, waarna in de zomer van 2026 alle acute zorg (Spoedeisende Hulp (SEH), Dokterswacht Friesland, de Intensive Care (IC), de Eerste Hart Hulp (EHH) en de Cardiovasculaire Care Unit (CCU)) op één plek in het ziekenhuis samenkomt met Spoedplein en geïntegreerde huisartsenspoedpost.

[Meer info >>](#)

SEPTEMBER

POP-UP BOUWLOCATIE VOOR KINDEREN OPENT NAAST NIJ SMELLINGHE



25 september 2025

Op woensdag 24 september is BouwBase geopend naast de bouwplaats van ziekenhuis Nij Smellinghe in Drachten. BouwBase is een pop-up bouwplaats waar kinderen van tien tot veertien jaar spelenderwijs kennismaken met de wereld van bouw en techniek. Wethouder Pieter van der Zwan verrichte de feestelijke opening, samen met Toekomstbouwers Friesland, Techniek Expertise Centrum (TEC), Van Wijnen, Nij Smellinghe en enthousiaste leerlingen van de schakelklas van Singelland.

[Meer info >>](#)

MOOIE STAP VOOR (ONCOLOGISCHE) NETWERKZORG IN HET NOORDEN



25 september 2025

Goed nieuws voor de (oncologische) netwerkzorg in het Noorden! Het IZA-transformatieplan voor de Regionale Dienst MDO is goedgekeurd door zorgverzekeraars. Noordelijke ziekenhuizen en het Radiotherapeutisch Instituut Friesland gaan werken met een nieuw digitaal platform voor multidisciplinaire overleggen (MDO's). Het platform maakt MDO-overleggen eenvoudiger en duidelijker, met directe toegang tot belangrijke informatie en het direct vastleggen van behandelplannen. Dit bespaart tijd en zorgt voor betere zorg, waarbij de oncologische netwerken als eerste starten.

[Meer info >>](#)

NIJ SMELLINGHE INTRODUCEERT DA VINCI ROBOT



25 september 2025

Met gepaste trots meldt Nij Smellinghe dat 23 september de eerste operatie is uitgevoerd met de nieuwe Da Vinci operatiebot. Dankzij deze innovatieve techniek kunnen chirurgen nog nauwkeuriger en minder ingrijpend opereren. Dat levert voor patiënten grote voordelen op.

[Meer info >>](#)

CAMPUS DRACHTEN FEESTELIJK GEOPEND



29 september 2025

Met een inspirerend programma in het SKILL-gebouw bij Philips in Drachten is afgelopen vrijdag Campus Drachten officieel geopend. Campus Drachten brengt zorg, hightech en onderwijs dicht bij elkaar. Initiatiefnemers zetten samen in op grensverleggende samenwerking. Niet ieder voor zich, maar gezamenlijk werken aan oplossingen voor de vraagstukken van vandaag én morgen.

[Meer info >>](#)

OKTOBER

KENNISUITWISSELING MET ALLIADE

9 oktober 2025

Er is een inspirerende netwerkbijeenkomst en kennissessie met onze zorgpartner Alliage geweest. Centraal stond het bieden van optimale zorg, zowel in het ziekenhuis als thuis, voor een kwetsbare doelgroep met een verstandelijke beperking. Tijdens de bijeenkomst werd stilgestaan bij de zorg en behandeling van patiënten met chronische obstructieve longziekte (COPD). Aan de hand van verschillende casussen uit de Spoedeisende Hulp, de verpleegafdelingen en de poliklinieken werd duidelijk dat deze patiëntengroep specifieke zorg vraagt. Soms is communicatie lastig en moeten we vanuit non-verbale communicatie onderzoeken of de patiënt zich in een comfortabele situatie bevindt.

[Meer info >>](#)

BDO BENCHMARK 2024: NIJ SMELLINGHE OP EEN MOOIE 11^E PLAATS!

9 oktober 2025

Ziekenhuis Nij Smellinghe heeft in de BDO Benchmark 2024 het rapportcijfer 8 gekregen. Dit is een punt hoger dan 2023. Hiermee zijn we in de ziekenhuis ranking gestegen van de 14e naar de 11e plaats (van de 59 gescoorde ziekenhuizen). Deze BDO Benchmark geeft inzicht in de financiële gezondheid van ziekenhuizen en biedt handvatten om de bedrijfsvoering verder te versterken.

GESLAAGDE INFORMATIEAVOND 'NIJ SMELLINGHE LEGT UIT: SLAAPAPNEU'



20 oktober 2025

Afgelopen dinsdag vond in Nij Smellinghe de informatieavond 'Slaapapneu' plaats. Met een opkomst van ruim 70 deelnemers kijken we terug op een avond vol waardevolle inzichten. De aanwezigen kregen presentaties over de belemmeringen en mogelijkheden bij slaapapneu, de verschillende behandelopties en het belang van goede slaaphygiëne.

[Meer info >>](#)

HET LEEFSTIJLROER: IN GESPREK OVER GEZONDHEID



28 oktober 2025

Een ziekenhuisopname is vaak een ingrijpende gebeurtenis. Juist in die periode ontstaan er momenten waarop je stilstaat bij jouw gezondheid en leefstijl. Om die waardevolle gesprekken op gang te brengen, heeft Nij Smellinghe een fysiek leefstijlroer ontwikkeld.

Het is een groot, houten roer dat patiënten zelf in beweging kunnen zetten. Met iedere draai verschijnt een ander thema dat met leefstijl te maken heeft. Met het Leefstijlroer willen we patiënten en bezoekers op een laagdrempelige manier uitnodigen om na te denken over hun leefstijl.

[Meer info >>](#)

MEER AANDACHT VOOR DE PATIËNT DANKZIJ AI IN SPREKKAMERS ZIEKENHUIS NIJ SMELLINGHE



30 oktober 2025

Nij Smellinghe zet AI in binnen de spreekkamers van de poliklinieken in het ziekenhuis. Terwijl de patiënt en zorgverlener samen praten, zet AI-programma OurMind het gesprek om in een digitale, uitgeschreven tekst (transcriptie) en maakt het een samenvatting. De zorgverlener hoeft zelf geen uitgebreide aantekeningen te maken en kan alle aandacht aan de patiënt geven. Zo ontstaat er ruimte voor een meer open en persoonlijk gesprek, is de ervaring. Ook de zorgverlener is geholpen met de nieuwe digitale collega, omdat deze de hoeveelheid administratiewerk verlaagt. En minder administratiewerk betekent ook: meer tijd voor patiëntenzorg.

[Meer info >>](#)

NOVEMBER

SPREIDING EN CONCENTRATIE VAN COMPLEXE BEHANDELINGEN BIJ KANKER EN VAATZIEKTEN



3 november 2025

Zorgaanbieders, zorgverzekeraars en patiëntvertegenwoordigers hebben samen gewerkt aan de concentratie en spreiding van complexe kanker- en vaatchirurgische zorg, zoals afgesproken in het Integraal Zorgakkoord (IZA). Dat deden de partijen omdat de zorg in Nederland onder druk staat doordat een toenemend aantal ouderen zorg nodig heeft en er meer mensen met meerdere aandoeningen zijn, terwijl er een toenemend tekort is aan zorgpersoneel. In maart 2025 hebben de partijen afspraken gemaakt over de concentratie van 18 complexe behandelingen bij kanker en vaatziekten.

[Meer info >>](#)

SUCCESVOL INSPIRATIE-EVENEMENT DENKEN, DOEN EN GROEIEN 2025



7 november 2025

Hoe ga je om met verschillen en diversiteit binnen je team? Hoe zorg je ervoor dat iedereen betrokken is en zich betrokken voelt bij het team? En hoe kunnen we samen mens zijn?

Antwoord op deze vragen kregen medewerkers van Nij Smellinghe en ZuidOostZorg tijdens het Inspiratie-evenement Denken, doen en groeien op 4 november van corporate antropoloog Jitske Kramer en artiest Typhoon. Onder de naam 'Rhythm of Life' deelden zij persoonlijke verhalen en inzichten over diversiteit en inclusie, afgewisseld met muziek die wist te raken. Een belangrijk thema, vinden beide organisaties.

[Meer info >>](#)

SAMENWERKING NUCLEAIRE GENEESKUNDE



18 november 2025

Om de toegankelijkheid van zorg te verbeteren en lange wachttijden te voorkomen, werken ziekenhuis Nij Smellinghe, het Martini Ziekenhuis en Antonius Zorggroep samen op het gebied van nucleaire geneeskunde voor het uitvoeren van PET-CT scans. Deze onderzoeken geven patiënten meer inzicht in hun gezondheid en helpen artsen te bepalen welke behandeling het beste voor hen is.

[Meer info >>](#)

"WE ZIEN EEN TOENEMEND AANTAL KINDEREN TUSSEN 2 EN 4 JAAR MET POEPANGST"



27 november 2025

Poepangst kan allerlei oorzaken hebben. "Kinderen hebben soms een periode van obstipatie gehad, waardoor de poep hard wordt en ze die inhouden uit angst voor pijn", zegt Sander Fidler, kinderarts in ziekenhuis Nij Smellinghe. "Of soms zijn ze bang voor bijvoorbeeld het plonsgeluid in de wc." De Volkskrant interviewde Sander Fidler, samen met een pedagoog, vanuit hun expertise over ontlastingsproblemen bij kinderen. In het artikel legt hij uit hoe ouders hun kinderen kunnen helpen om deze angst te overwinnen.

[Meer info >>](#)

DECEMBER

NIJ SMELLINGHE BESTAAT 80 JAAR



6 december 2025

Vandaag, zaterdag 6 december 2025, vieren we een bijzondere mijlpaal in ons ziekenhuis: Nij Smellinghe bestaat 80 jaar.

Waar Nij Smellinghe 80 jaar geleden begon met barakken op de Burgemeester Wuiteweg zijn we uitgegroeid naar het moderne en innovatieve ziekenhuis dat we vandaag de dag zijn. In al die jaren zijn er veel dingen veranderd maar één ding is altijd voelbaar: ons kloppende blauwe hart. Met elkaar zetten we ons sinds dag één in om, direct en indirect, de beste zorg te leveren voor onze patiënten. Met aandacht, want dat voelt echt beter.

[Meer info >>](#)

ONZE WERVINGSFILM LAAT ZIEN WIE WIJ ZIJN



8 december 2025

Bij Nij Smellinghe klopt het: ideeën, samenwerkingen en kleine gebaren die een groot verschil maken. We zijn groot genoeg voor de nieuwste technieken, maar klein genoeg om elkaar écht te kennen. Hier werken we naast elkaar, en iedereen brengt iets mee – soms gewoon een luisterend oor. Elke patiënt geeft ons hart kleur, want aandacht zit in de details die anderen vergeten. We geloven in nieuwsgierigheid, in onderzoeken en groeien, en in ruimte om jezelf te blijven. Want hier maak je niet alleen het verschil, je bent deel van iets dat klopt. Dat gevoel hebben we gevangen in onze nieuwe wervingsfilm.

[Meer info >>](#)

SFEERVOLLE KERSTMARKT



17 december 2025

Wat is leuker dan samen met collega's je eigen eindejaarsgeschenk uitzoeken? Op maandag 15 december organiseerde Nij Smellinghe een kerstmarkt voor alle medewerkers. Bij diverse lokale ondernemers konden zij zelf hun eindejaarsgeschenk samenstellen. Maar voordat de drukte begon, traptten we de dag af met een rustig stiltehalvuurtje. In deze periode was de kerstmarkt geopend voor collega's die minder prikkels (geluid of licht) kunnen verdragen of beperkingen hebben.

[Meer info >>](#)

NIJ SMELLINGHE DOET MEE AAN LANDELIJK ONDERZOEK NIVEL NAAR PATIËNTVEILIGHEID

18 december 2025

Vanaf januari 2026 doet Nij Smellinghe mee aan landelijk onderzoek van onderzoeksinstituut Nivel naar patiëntveiligheid. Ons ziekenhuis is hiervoor steekproefsgewijs geselecteerd. Nij Smellinghe doet graag mee aan het onderzoek, want het helpt ons om inzicht te krijgen in wat goed gaat en waar risico's liggen, zodat we kunnen blijven leren en verbeteren.

[Meer info >>](#)

ZORGCONTRACTEN 2026: ALLE VERZEKERAARS GECONTRACTEERD



24 december 2025

Nij Smellinghe heeft voor 2026 met alle zorgverzekeraars een zorgcontract afgesloten. Met meerdere verzekeraars is een meerjarencontract overeengekomen. Dat geeft onze patiënten en alle inwoners van de regio duidelijkheid. Ook in 2026 kunnen zij voor hun zorg bij ons terecht, conform de polisvoorwaarden.

[Meer info >>](#)

Nij Smellinghe 80 jaar

Op 6 december 2025 bestaat ons ziekenhuis 80 jaar.

Waar Nij Smellinghe 80 jaar geleden begon met barakken op de Burgemeester Wuiteweg zijn we uitgegroeid naar het moderne en innovatieve ziekenhuis dat we vandaag de dag zijn.

In al die jaren zijn er veel dingen veranderd maar één ding is altijd voelbaar: ons kloppende blauwe hart. Met elkaar zetten we ons sinds dag één in om, direct en indirect, de beste zorg te leveren voor onze patiënten. Met aandacht, want dat voelt echt beter.

We staan graag stil bij dit bijzondere jubileum met alle bijzondere verhalen uit ons ziekenhuis. In de afgelopen decennia zijn er veel herinneringen ontstaan binnen de muren van het ziekenhuis. Groot of klein, ontroerend of grappig: elke herinnering is waardevol. Om deze verhalen tot leven te wekken lanceren we de verhalenreeks 'Verhalen van 80 jaar Nij Smellinghe'.

Wil je geen verhaal missen?

Ontdek onze verhalen via www.nijsmellinghe.nl/80jaar, onze social mediakanalen of door de QR-code te scannen.



